

MODE DE VIE, DESIGN ET TENDANCES

UNE ÉDITION HORS-SÉRIE DE *fugues*

DecorHomme

70 | AUTOMNE-HIVER 2023-2024 | GRATUIT | DECORHOMME.COM

MXMA
**UN MANOIR DE STYLE NÉO-TUDOR
PROJETÉ DANS LE FUTUR**

LES PROJETS D'ARCHITECTURE DE PAYSAGE DE CLAUDE CORMIER

VOYAGE À ROME

RÉNOVATIONS | TECHNOPHILES | DÉCO | STYLE DE VIE



**POÊLES
ET
FOYERS
ROSEMONT**

**AU SERVICE DES
MONTRÉALAIS DEPUIS 40 ANS**

valor[®]

Un confort sur mesure!
Vous trouverez le modèle qui
non seulement répondra à vos
besoins mais qui s'harmonisera
parfaitement à votre demeure.

Bois, électrique, gaz naturel et propane, bioéthanol...
découvrez une alternative de chauffage meilleure et
conforme aux normes pour l'environnement.

Et selon votre budget!

2361 BOULEVARD ROSEMONT, MTL
(514) 728-4318 • WWW.POELESETFOYERSROSEMONT.CA



MAESTRIA

APPARTEMENTS PRESTIGE



OBTENEZ
1 MOIS
GRATUIT*



PRENEZ
RENDEZ-VOUS

maestriaappartements.com



Habitez le Quartier des spectacles!

SOYEZ AU CŒUR DES FESTIVITÉS, DE L'ART
ET DE LA CULTURE DU CENTRE-VILLE.

Bureau de location
1245, rue De Bleury, Montréal
info@maestriaappartements.com
438 255-3246

* Cette offre est disponible pour un temps limité.
Certaines conditions s'appliquent.





16 AU REVOIR CLAUDE : HOMMAGE À CET ARCHITECTE PAYSAGISTE



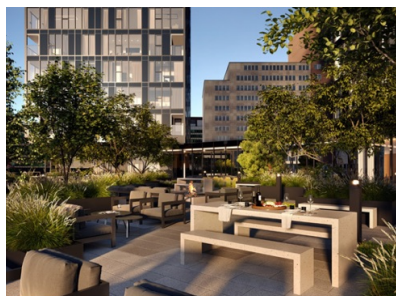
40 RÉSIDENCE DE VIMY OU LE NÉO-TUDOR REVISITÉ



48 SECOND SOUFFLE POUR LE THÉÂTRE DE VERDURE DU PARC LA FONTAINE



56 ROME : L'INVITATION AU VOYAGE



62 MAESTRIA APPARTEMENTS PRESTIGE DANS UN QUARTIER PRISÉ

DÉCO

- 06 LUMINAIRE AUTHENTIK DÉVOILE SA NOUVELLE COLLECTION ONYX EN PIERRE NATURELLE
- 14 ENCADREX CÉLÈBRE SES 40 BOUGIES : L'ART DANS TOUS SES CADRES

TECHNO

- 08 LE TEST DU NOUVEAU TÉLÉPHONE INTELLIGENT D'APPLE, PLUS LÉGER, PLUS PUISSANT

EXPO

- 10 POP LA VIE : LE POP ART DANS LA COLLECTION DU MBAM

STYLE DE VIE

- 12 DOGGY BATHROOM LANCE LA COLLECTION KEITH HARING
- 24 RÉINVENTER LE BANC PUBLIC EN MOUVEMENT COLLECTIF ET EN MUSIQUE
- 44 MODUS VIVENDI
- 46 ALIMENTATION
- 56 ROME : L'INVITATION AU VOYAGE
- 58 HÔTEL : SOFITEL ROME VILLA BORGHESE
- 60 LE VOGUE HÔTEL MONTRÉAL

DESIGN ET ARCHITECTURE

- 26 UN MANOIR DE STYLE NÉO-TUDOR PROJETÉ DANS LE FUTUR
- 32 UN DYPTIQUE AVEC VUES ENCADRÉES
- 36 RÉORGANISER L'ESPACE DANS LE VIEUX ROSEMONT
- 40 RÉSIDENCE DE VIMY OU LE NÉO-TUDOR REVISITÉ
- 48 SECOND SOUFFLE POUR LE THÉÂTRE DE VERDURE DU PARC LA FONTAINE
- 52 ÉLÉGANCE MODERNISTE ET VUE PANORAMIQUE SE DONNENT RENDEZ-VOUS À LA NOUVELLE DESTINATION CULINAIRE DE MONTRÉAL

IMMOBILIER

- 62 MAESTRIA APPARTEMENTS PRESTIGE DANS UN QUARTIER PRISÉ
- 64 GUIDE DE LA COPROPRÉTIÉ EN QUELQUES POINTS
- 66 QUOI SAVOIR AVANT D'ACHETER UNE MAISON ENTRE CONJOINTS DE FAIT

DÉCORHOMME NO 70

GROUPE HOM

3091-2703 Qc Inc 1674 Cartier, Montréal H2K 4E2
decorhomme.com | 514-499-9994

ÉDITEURS

Yves LAFONTAINE
Marc LANDREVILLE
Éric PERRIER

DIRECTEUR DE LA PUBLICATION

RÉDACTEUR EN CHEF

Yves LAFONTAINE
yveslafontaine@fugues.com

DIRECTEUR ARTISTIQUE

GRAPHISTE EN CHEF

Éric PERRIER
eperrier@fugues.com

GESTIONNAIRE DE COMMUNAUTÉ ET VIDÉASTE

Andréa ROBERT LEZAK
andrea@fugues.com

RÉDACTEUR EN CHEF ADJOINT

André C. PASSIOUR
passiour@videotron.ca

DIRECTEUR DES VENTES, DE LA FACTURATION

Réal LEFFEVRE
real@fugues.com

DIRECTEURS DE COMPTES

Marc LANDREVILLE
mlandreville@fugues.com

Réal LEFFEVRE
real@fugues.com

Alain LEMIEUX (Annonces classées)
pa@fugues.com

Richard TRAVERSY
rtraversy@fugues.com

ONT COLLABORÉ À CETTE ÉDITION

Karl MAYER, Yan LECLERC,
Sébastien THIBERT, Logan CARTIER,
Étienne DUTIL, Yves LAFONTAINE,
André C PASSIOUR

PHOTOGRAPHES

Will LEW / JF SAVARIA
Jean-Michael SEMINARO / Adrien WILLIAMS
CxA / Nicola BETTS / Maxime BROUILLET
Nick ULIVIER / Jean-Francois VEZINA
Ian BALMOREL / Alex LESAGÉ
David BOYER Photographe Inc.
Industryous Photography

COUVERTURE

Maxime BROUILLET

DÉPÔT LÉGAL ISSN 1719-0584

Bibliothèque nationale du Canada,
Bibliothèque nationale du Québec
et Archives gaies du Québec.

AVIS LÉGAUX

Toute reproduction, adaptation ou traduction est interdite sans l'autorisation de GROUPE HOM. Les articles publiés n'engagent que leurs auteurs et ne sont pas seulement les opinions du magazine. DÉCORHOMME n'est pas responsable des manuscrits, visuels, dossiers électroniques et photos qui lui sont soumis. Le matériel non sollicité envoyé demeure la propriété de GROUPE HOM. La parution du nom ou de la photographie d'un individu dans cette publication n'implique nullement une définition de son orientation sexuelle ou de son identité de genre. L'exactitude de toute information fournie dans les annonces relève de la responsabilité des annonceurs. L'éditeur se réserve le droit de publier ou non tout le matériel fourni par les annonceurs et / ou auteurs.

La version imprimée et les versions numériques de D ÉCORHOMME rejoignent plus de 200 000 personnes chaque éditions (115 000 lecteurs pour la version imprimée et plus de 85 000, pour la version numérique). Le tirage imprimé de DÉCORHOMME est de 25 000 exemplaires et le magazine est disponible dans plus de 150 lieux de la région du Grand Montréal.

Désamorcer l'intolérance **SEMER** **L'ESPOIR**



C'est grâce à vous que nos bénévoles désamorcent l'intolérance et sèment l'espoir, un témoignage à la fois, dans les différents milieux où le GRIS intervient.

Votre soutien nous permet de concrétiser notre mission de démystification des réalités LGBT+ et de façonner ensemble un avenir plus inclusif.

Merci pour votre confiance et pour la différence que vous faites à nos côtés.

gris.ca/donnez





NOUVEAUTÉ

Luminaire Authentik dévoile sa nouvelle collection ONYX en pierre naturelle

Luminaire Authentik est fière d'annoncer le lancement de sa nouvelle collection ONYX. L'équipe de créateurs a travaillé avec des artisans qualifiés pour transformer cette pierre du Mexique en luminaires. Inspirée du design biophilique, ONYX allie la pierre brute à un style sculptural et intemporel.

Offerte dans un choix de modèles d'appliques murales, de plafonniers et de suspensions, cette collection se décline en cinq différentes tonalités soit blanc, ambre foncé, ambre pâle, rouille et barista dans les modèles suivants : Nopal, Arche, Krema et NOS.

« La collection ONYX s'insère dans notre vision de développer des produits au design innovant et créatif », explique Maude Rondeau, fondatrice et présidente de Luminaire Authentik. « Chaque luminaire est comme une œuvre d'art et s'avère unique et distinctif grâce à la variation de textures et de teintes de cette pierre naturelle, soigneusement sélectionnée et taillée. »

PAR ÉTIENNE DUTIL

INFOS : LA NOUVELLE COLLECTION EST OFFERTE À PARTIR DE 385 \$ ET DISPONIBLE DANS LES BOUTIQUES DE MONTRÉAL, QUÉBEC ET TORONTO, AINSI QUE SUR LA BOUTIQUE EN LIGNE DE LUMINAIRE AUTHENTIK AU [HTTPS://WWW.LUMINAIREAUTHENTIK.COM/ONYX/](https://www.luminaireauthentik.com/onyx/)



LM

LE MODEN

CONDOMINIUMS

Vivre aux portes
du centre-ville

Portes ouvertes
samedi 23 septembre

2701 rue Ontario Est

↓ Frontenac

**PREMIÈRES UNITÉS EN
OCCUPATION DÈS CET HIVER !**

438 500-2323
lemoden.com



INCLUS × INCLUSIF

× PRÊT À VIVRE

SOLUTION CLÉ EN MAIN D'AMÉNAGEMENT DE CONDOS



IPHONE 15 PRO MAX

Le test du nouveau téléphone intelligent d'Apple, plus léger, plus puissant

Comme à chaque rentrée, Apple renouvelle la gamme d'iPhone en proposant une version 15 qui se décline en pro et Pro Max. Nous avons testé l'iPhone Pro Max, le modèle le plus complet et le plus puissant.

PRISE EN MAIN

Au premier coup d'œil rapide, la différence avec le 14 Pro Max ne semble pas majeure. Pourtant, dès la prise en main, on mesure les évolutions. Désormais, la structure du téléphone est en titane (de qualité aéronautique affirme le constructeur). Les bandes de ce métal recouvrent une sous-structure en aluminium 100 % recyclé. Résultat, l'iPhone est sensiblement plus léger, le toucher plus agréable et les bords plus ronds. Ce grand format se glisse plus facilement dans une poche de veste. L'écran de 6,7 pouces bénéficie quant à lui d'une luminosité accrue. Même en plein soleil, il n'est pas pris en défaut.

UN NOUVEAU BOUTON

Situé sur le côté, en lieu et place du petit interrupteur qui permettait de passer de sonnerie à silencieux, le nouveau bouton action permet de déclencher des raccourcis. Un appui long ouvre au choix : l'appareil photo, le dictaphone, la lampe torche, le mode concentration... Pratique quand vous souhaitez prendre une photo rapidement car non seulement le bouton ouvre l'appareil photo mais on peut aussi déclencher avec.

PORT USB-C

C'est l'autre évolution majeure pour les iPhones. Les voilà désormais équipés, comme la concurrence, d'un port USB-C. Fini la prise Lightning, apanage jusqu'à présent de la marque à la pomme. On peut aisément imaginer que la décision de l'Union européenne d'obliger tous les constructeurs à harmoniser leur chargeur d'ici à 2024 a décidé Apple à franchir le cap. L'Europe souhaite en effet simplifier la vie des consommateurs et, pour des raisons de lutte contre le gaspillage, éviter la multiplication des câbles. Un plus, donc, qui permet notamment des transferts de données plus rapides ou encore de relier son téléphone à un écran pour jouer ou lire une vidéo. À noter que l'iPhone Pro Max prend désormais en charge la connectivité Wi-Fi 6E, qui offre de meilleures performances sans fil avec notamment un débit deux fois plus rapide.

DE LA PUISSANCE

Et voilà la nouvelle puce A17 Pro. Avec elle, Apple entend conserver sa place de leader dans le secteur des puces pour téléphones intelligents. Le GPU

(processeur) est jusqu'à 20 % plus rapide et offre des expériences encore plus immersives pour les jeux vidéo et la réalité augmentée. Avec des accessoires qui se clipsent sur le smartphone, l'iPhone 15 Pro ressemble de plus en plus à une console de jeux portable. La puissance de la puce permet de faire tourner des titres de console encore jamais portés sur smartphone comme Resident Evil Village, Resident Evil 4, Death Stranding et Assassin's Creed Mirage. On les a vus tourner, le résultat est très convaincant.

ET DU ZOOM

Si la version 14 du Pro Max permettait de faire d'excellentes photos, il lui manquait clairement un zoom optique assez puissant. Voilà un manqué comblé sur le 15 Pro Max qui propose un zoom optique X 5 qui permet de réaliser des photos lointaines et des portraits de bien meilleure qualité. Pour le reste, l'appareil photo bénéficie lui aussi de la puissance de la puce A17 Pro qui booste les sept objectifs professionnels. En mode portrait, en macro, en mode nuit, la qualité est au rendez-vous. Idem pour la vidéo qui offre des possibilités quasi-professionnelles. Avec le transfert rapide des données lourdes via l'USB-C, l'iPhone va concurrencer des caméras de cinéma pour un coût et un encombrement bien moindre.

AUTONOMIE

Au bout d'une semaine de test, le 15 Pro Max, quoique plus puissant, fait aussi bien que son prédécesseur. Comptez près de vingt-sept heures d'autonomie en utilisation normale. Surchauffe ? Les réseaux sociaux semblent s'enflammer sur le sujet. L'iPhone 15 Pro Max aurait tendance à monter en température. En cause, sa nouvelle structure en titane. Nous l'avons testé sur un jeu vidéo et la lecture d'un film. Si la chaleur se sent un peu au bout d'une utilisation intensive ce n'est clairement pas handicapant et la sensation disparaît carrément avec une coque. À voir à l'usage et avec le vieillissement.

CONCLUSION

Avec ces évolutions notables, l'iPhone rattrape son retard sur la concurrence en termes de photo et de connectivité. Le 15 Pro Max, avec son écran d'une qualité incroyable, est un outil de travail et de divertissement dont il devient difficile de se passer quand on l'a eu en mains.

PAR KARL MAYER

INFOS : [HTTPS://WWW.APPLE.COM](https://www.apple.com)

ENCADREX

.com



CONSERVER

RESTAURER

TÉMOIGNER

mettre en valeur

1830, rue Marie-Anne Est
Montréal **514 524 9991**

ENCADREMENT ŒUVRES D'ART MOULURES EXCLUSIVES ENCADREMENT MUSÉOLOGIQUE
MOULURES À L'OR FIN TEINTURES ORIGINALES RESTAURATION DE MEUBLES, DE TABLEAUX ET DE CADRES ANCIENS LAMINAGE
MATÉRIAUX ET QUINCAILLERIE POUR ENCADREMENT MISE EN CAISSE EXPÉDITION NATIONALE ET INTERNATIONALE



POP LA VIE

Le Pop Art dans la collection du MBAM

Le Musée des beaux-arts de Montréal (MBAM) propose une fascinante incursion dans l'univers du pop art. Il présente en rotation quelque 70 œuvres – installations, dessins, peintures, sculptures et objets phares de sa collection d'arts décoratifs et de design – rattachées à ce mouvement artistique qui a particulièrement marqué les années 1960 et 1970.

Puisant dans le répertoire de la culture populaire et des médias de masse, le pop art a incarné une véritable révolution et insufflé un vent de changement qui a redéfini ce que peut être l'art.

Couleurs vives, linéarité, aplats, recadrage, éléments textuels, séries et multiples sont au cœur du style pop qui évoque explicitement, entre autres, la production en série associée à la culture de consommation. L'infiltration généralisée de la commercialisation, de la technologie et des médias dans le paysage urbain au milieu du siècle dernier s'exprime dans le vaste ensemble de sujets du pop art, notamment les objets courants, les produits de marque, l'actualité, les célébrités et quantité d'archétypes féminins allant de la femme au foyer à l'héroïne de bandes dessinées.

Empreintes des langages formels de la publicité et de la bande dessinée, les œuvres présentées révèlent certains des thèmes centraux du pop art, tels que le consumérisme, l'objectification sexuelle du corps des femmes, la conquête de l'espace, la fascination pour la science et les technologies, l'essor de nouveaux matériaux destinés à la consommation de masse, comme le plastique, et l'engagement politique dans le contexte de la guerre du Vietnam et, au Québec, de la Révolution tranquille.

L'exposition réunit des pièces jamais ou rarement montrées, ainsi que des œuvres emblématiques de la collection du Musée, réalisées par une trentaine d'artistes et de designers du Canada (Pierre Ayot, Gilles Boisvert, Chantal duPont, Michel Leclair, Guy Montpetit, Joyce Wieland...), d'Amérique du Nord (Félix Beltrán, David Gilhooly, Roy Lichtenstein, James Rosenquist, Andy Warhol, Tom Wesselmann...) et d'Europe (Guido Drocco, Peter Klasen, Sue Palmer, Verner Pantone, Eduardo Paolozzi, Pierre Paulin, Eddie Squires...) – pour n'en nommer que quelques-uns.

« Depuis la présentation de l'exposition "11 Pop Artists : The New Image" en 1966, le Musée des beaux-arts de Montréal n'a cessé de montrer et d'acquiescer des œuvres d'artistes qui ont façonné ce mouvement dont les thèmes résonnent encore aujourd'hui, affirme Mary-Dailey Desmarais, conservatrice en chef du MBAM. Présentée cet automne en contrepoint de la grande exposition Marisol : une rétrospective, consacrée à une icône méconnue du pop art, "Pop la vie !" met en lumière une sélection d'œuvres tout aussi séduisantes qu'audacieuses issues de notre vaste collection. »

« Cette exposition invite le public à découvrir des images teintées d'humour et de réflexion critique sur le monde réel (et parfois superficiel) d'alors, mais aussi des œuvres témoignant d'événements historiques, sociaux et politiques qui ont marqué les années 1950, 1960 et 1970 », explique Iris Amiziev, conservatrice – Projets et engagement communautaires, MBAM, et commissaire de l'exposition.

PAR KARL MAYER

INFOS : POP LA VIE : LE POP ART DANS LA COLLECTION DU MBAM, JUSQU'AU 24 MARS 2024, WWW.MBAM.QC.CA





**Les saisons changent,
la fiabilité demeure.**

DÉCOUVREZ
L'EFFET
Honda

28002



HONDA
SOREL-TRACY
Membre du Groupe RM

Beaucoup plus près que vous pensez!
Seulement 45 minutes de Montréal
Autoroute 30 - Sortie 138
6975 ave du Major-Beaudet
Sorel-Tracy

Pour un service personnalisé
DANIEL BEAULIEU,
VOTRE CONSEILLER D'EXCELLENCE
450-742-5622
dbeau lieu@hondasoreltracy.com | www.hondasoreltracy.com



DESCHÈNES

RÉNOVATION

Un projet vous fait rêver ?
Contactez-nous, on s'occupe de tout !

Rénovation complète ■ Salle de bain ■ Cuisine ■ Salle à manger
Sous-sol ■ Agrandissement ■ Services complémentaires

514-585-5540

renovation-deschenes.com

info@renovation-deschenes.com



R.B.Q. 8345-6251-05



Sébastien DESCHÈNES
ENTREPRENEUR GÉNÉRAL

108E02

Doggy Bathroom lance la collection Keith Haring

Cette édition spéciale célèbre l'amour entre l'art, le design, les gens et leurs fidèles compagnons.

Cette édition spéciale célèbre l'amour entre l'art, le design, les gens et leurs fidèles compagnons.

La marque Doggy Bathroom est ravie d'annoncer sa nouvelle collection Doggy Bathroom x Keith Haring. Cette collection capsule présente les produits les plus vendus de Doggy Bathroom ornés d'une sélection d'œuvres de Keith Haring. Maintenant disponible sur DoggyBathroom.com.

« Le design de Doggy Bathroom a été indispensable pour répondre aux besoins de nos compagnons à quatre pattes ainsi que de leurs propriétaires », a déclaré le président et fondateur Alain Courchesne. « Avec l'ajout des figures les plus célèbres de Haring, cette collection souligne la relation tacite entre l'art et le design et offre aux animaux de compagnie et aux parents un aspect pratique et une expression artistique tout-en-un. »

Au cœur de ces deux disciplines se trouve une collection harmonieusement sélectionnée qui met en lumière la relation tacite entre l'art et le design tout en célébrant l'engagement des humains envers leur meilleur ami. L'esthétique épure de Doggy Bathroom allie l'aspect pratique et la fonctionnalité, répondant ainsi aux besoins des propriétaires d'animaux de compagnie et de leurs fidèles compagnons, tandis que l'œuvre effervescente de Haring apporte vitalité, brillance et une perspective nouvelle aux pièces et accessoires de Doggy Bathroom.

Keith Haring, l'un des jeunes artistes, les plus renommés de son temps, a créé des œuvres en réponse à la culture urbaine de la rue en plein essor dans les années 1980. Aujourd'hui, ses sujets et ses œuvres d'art éclectiques sont visibles sur un large éventail de supports et seront désormais mis en valeur sur une sélection de produits Doggy Bathroom. Un choix de motifs classiques de Haring, dont le chien aboyeur et le cœur emblématique, s'associent pour incarner l'amour et l'amitié partagés entre l'homme et son chien. En équilibrant les éléments en rouge et noir, la collection Doggy Bathroom x Keith Haring offre une amitié éternelle aussi intemporelle que l'art.

Fièrement conçu et fabriqué au Canada, Doggy Bathroom est le seul bac à litière pour chiens destiné aux races miniatures, y compris les mâles qui lèvent la patte, doté de tapis de propreté sur mesure spécialement conçus pour l'application verticale. Les produits Doggy Bathroom sont fabriqués à partir de plastique recyclable et peuvent être utilisés comme dispositif d'apprentissage de la propreté pour les chiots, comme solution saisonnière pour les petites races qui ne supportent pas les conditions météorologiques extrêmes, ou comme alternative lorsque l'accès à l'extérieur est limité. Doggy Bathroom propose également des accessoires, notamment des tapis et des serviettes. La collection Doggy Bathroom x Keith Haring est proposée pour une variété d'accessoires, dont une base rouge ou noire en édition spéciale, des tapis multifonctions et des serviettes pour chiens signée Keith Haring.





A PROPOS DE DOGGY BATHROOM

Doggy Bathroom est la seule solution de bac intérieur pour les petits chiens, y compris les mâles qui lèvent la patte. Le designer montréalais Alain Courchesne a lancé le concept sur Kickstarter après un dévoilement très réussi au SuperZoo Expo à Las Vegas en 2018.

La simplicité et la conception du produit ont suscité l'attention internationale et lui ont valu de remporter le Pet Innovation Award 2021 et le Grand Prix du Design 2021. © Keith Haring Foundation. Licence par Artestar, New York.

PAR YANNICK LECLERC

INFOS : [HTTPS://WWW.DOGGYBATHROOM.COM](https://www.doggybathroom.com)

NE VOUS PRIVEZ PAS DE TOUT CE QUE FUGUES A À OFFRIR

L'adoption de la Loi C-18 pourrait bien modifier la manière dont vous voyez les nouvelles en ligne. META (Facebook, Instagram, WhatsApp, Threads) et Google ont réagi à l'adoption du projet de loi C-18 en commençant à bloquer sur leurs plateformes l'accès aux contenus publiés par certains médias canadiens. Avant que META et Google ne bloquent toutes les publications de Fugues de vos fils de nouvelles, abonnez-vous à l'Infolettre de Fugues pour ne rien manquer.

<https://www.fugues.com/newsletter-signup>

ET SOUTENEZ NOTRE ACTION...

En prenant un abonnement de soutien à l'édition imprimée du magazine

<https://jesoutiens.fugues.com/abonnement-a-fugues>

En faisant un don unique ou régulier

<https://www.jesoutiens.fugues.com>

GARDEZ LE LIEN DIRECT AVEC FUGUES

Et en tant que lecteurs et lectrices, vous pouvez aussi manifester votre appui à Fugues (et aux autres médias québécois) d'une façon très simple : rendez-vous directement sur le site web pour vous informer. De cette façon, vous contribuerez à sa vitalité et serez assurés qu'aucun géant américain ne vous empêchera d'accéder à l'information à laquelle vous avez droit. <https://www.fugues.com>

fugues



Encadrex célèbre ses 40 bougies : L'art dans tous ses cadres

Plusieurs d'entre vous connaissez déjà le travail d'Encadrex, son service attentionné et personnalisé, la minutie du travail, ses encadrements fabriqués pour durer longtemps, etc. Mais bien peu savent que cette petite entreprise – avec 18 personnes – marque en 2023 ses 40 années d'existence ! D'une modeste boutique d'encadrement dans le Village, Encadrex est devenue une référence dans le milieu des arts.

Fondé en 1983, sur la rue Sainte-Catherine Est, dans le Village, par Louis Thibodeau, cette compagnie n'a cessé de croître et se diversifier. «À l'époque, Louis Thibodeau voyait le potentiel avec Radio-Canada, TVA, Télé-Québec, Hydro-Québec, etc., qui étaient installés dans le secteur. Il faisait des montages audacieux, c'était aussi la mode du laminage, il y en avait beaucoup à l'époque. C'est comme ça qu'Encadrex s'est fait connaître et s'est bâti une clientèle à ses débuts. [...]», explique l'actuel copropriétaire de l'entreprise, Rémi Bédard. Puis, Germain Hovington rachète l'entreprise en 1991. «C'est Germain qui a développé le marché des galeries d'art, il s'est tourné vers ces galeries pour faire connaître Encadrex, et cela a marché !, de s'exclamer Rémi Bédard. On vendait beaucoup d'encadrements aux galeries d'art. Ensuite, tranquillement, il s'est rapproché du milieu des musées. Et on a pris un virage pour desservir les institutions muséales, c'était un autre développement. On était dans une coche plus élevée encore et on recherchait des matériaux aussi de ce calibre-là.»

En 1997, Encadrex déménage sur le Plateau Mont-Royal pour une raison bien simple : «On avait besoin de plus d'espace, l'atelier était devenu trop petit pour toutes les commandes», indique Rémi Bédard. Et cela ne va pas s'arrêter

là, bien au contraire. En plus des musées et des galeries d'art, Encadrex voit sa clientèle d'artistes se multiplier. «On faisait affaire avec beaucoup d'artistes en art contemporain mais aussi avec des artistes établis de l'après-guerre, les Jean-Paul Riopelle, Marcel Barbeau, etc. Il y en avait plusieurs qui venaient chez nous pour leurs œuvres», souligne-t-il.

Encadrex ne se contente pas de fabriquer des cadres ou de faire de la restauration, avec le temps, les entrepreneurs se sont impliqués socialement. «Cela fait 22 ans que l'on soutient l'encan bénévole de l'Écomusée du fier monde, continue Rémi Bédard. Je suis un des fondateurs de cet encan et je poursuis notre appui financier depuis toutes ces années-là. On a contribué aux Archives gaies du Québec (AGQ), à la Maison Plein Cœur ou encore aux Impatients (une fondation qui vient en aide aux personnes ayant des problèmes de santé mentale par le biais de l'expression artistique). Nous sommes socialement impliqués et on redonne beaucoup à des fondations.» Évidemment, c'est tout à leur honneur d'être aussi présent dans le milieu social.

Il paraît aussi, mais il ne faut pas le dire très haut, que la plupart des grands collectionneurs de Montréal se rendent chez Encadrex pour leurs acquisitions. «Il y a bien sûr des collectionneurs, mais ce qui fait la force de l'entreprise s'est le bouche à oreille. Les gens sont surtout référés par d'autres clients», dit-il.

Mais il ne faut pas croire que l'on n'encadre que des grands maîtres – comme on disait jadis – parfois, «les gens arrivent avec un dessin d'enfant, c'est

touchant, c'est sentimental, notre travail à ce moment-là, comme pour toutes les autres œuvres, est de faire de la mise en valeur de ce qui est représenté et pour du long terme», ajoute ce copropriétaire de l'entreprise.

Avec le temps, Encadrex est devenu un lieu de rencontre pour les artistes. Il y a, d'un côté, des artistes amateurs et, d'un autre, on retrouve quelqu'un comme Armand Vaillancourt et il s'établit un dialogue entre eux. «Armand voit une telle artiste qui amène son œuvre et il l'encourage à continuer, à s'améliorer... Nous sommes très contents d'avoir créé un lieu de rencontre pour les artistes. Certains ne se sont pas vus depuis une dizaine d'années et se parlent comme si c'était hier. Nous sommes très fiers pour ça», de dire Rémi Bédard.

UN ACCOMPLISSEMENT D'ARTISANAT

Sur le site internet d'Encadrex, dans la courte vidéo d'à peine trois min., on y voit l'atelier avec ses employés dévoués, qui œuvrent avec patience, parfois avec lenteur, à fabriquer ces cadres, à y appliquer différents produits, on est très méticuleux, par exemple, à appliquer les feuilles d'or si fragiles et si minces, qu'on ne veut pas les déchirer, il y a de la passion dans ce que ces gens font, ce n'est pas une chaîne de montage, ce n'est pas une industrie... «On ne veut pas déchirer les feuilles d'or, mais j'ai voyagé et j'y ai vu aussi d'autres techniques où on les déchire, donc ça dépend... On participe à des événements [spécialisés], des foires internationales de l'encadrement, on cherche des produits et c'est pour cela que nous avons ici des produits exclusifs venant, par exemple, d'Espagne ou d'Italie [...]», explique Rémi Bédard. Que vous souhaitiez avoir des moulures à l'or fin, des finitions à la cire, des teintures originales, des patines diverses et plus encore, tout est fabriqué à la main par des artisans experts en la matière. «On utilise beaucoup d'essences naturelles telles que de l'érable, du frêne, du chêne, [...] parce qu'on considère que le cadre est une œuvre en soi [...]», poursuit Rémi Bédard.

À entendre Rémi, on pourrait penser qu'il a ça dans la peau depuis très longtemps, qu'il a fait des études en arts. Mais non, c'est un passionné comme tous les autres qui œuvrent chez Encadrex. «J'ai étudié en administration des affaires et en marketing et Daniel Collard [son associé] à étudié en théâtre en en gestion, mais nous avons construit notre art, nous sommes passionnés, nous sommes parvenus à créer quelque chose ici chez Encadrex qui est de l'art !» Daniel Collard est associé depuis 2002 et il a participé au développement de l'entreprise. Encadrex est une référence dans le milieu du théâtre et de la production télévisuelle et cinématographique. Plusieurs maisons de productions requièrent leurs services pour les décors.

S'ils sont socialement impliqués, l'entreprise aussi est tournée vers le bien-être de ses employés. «Nous offrons une assurance collective, une assurance salaire ou une assurance vie, c'est ce que fait Encadrex. On se rendait compte que plusieurs employés n'avaient rien de tout ça, ils tombaient malades, ils n'avaient pas d'assurance et cela devenait difficile. Certains travaillent ici jusqu'à 70 ans. Donc, on a pensé que c'était important que les employés puissent bénéficier de telles conditions [...]», explique-t-il.

«J'ai parlé récemment à Louis Thibodeau, et il m'a dit qu'il était très fier du développement et de l'expansion atteints par Encadrex, donc on va continuer...», de conclure Rémi Bédard.

Toute l'équipe de Décorhomme et de Fugues tient à offrir ses félicitations à Encadrex pour son 40^e anniversaire !

PAR ANDRÉ C. PASSIOUR

INFOS : ENCADREX, 1830, RUE MARIE-ANNE EST, MONTRÉAL. TÉL. : 514-524-9991 OU [HTTPS://WWW.ENCADREX.COM](https://www.encadrex.com)





CREDIT PHOTO: WILL LEW / CLAUDE CORMIER, SUR LA PLAGE DE L'HORLOGE (MONTREAL), 2009-2012



CREDIT PHOTOS: JEAN-FRANÇOIS SÉNARD / L'INSTALLATION « 18 NUANCES DE GAY » COTTAGE, MONTRÉAL, 2007-2009

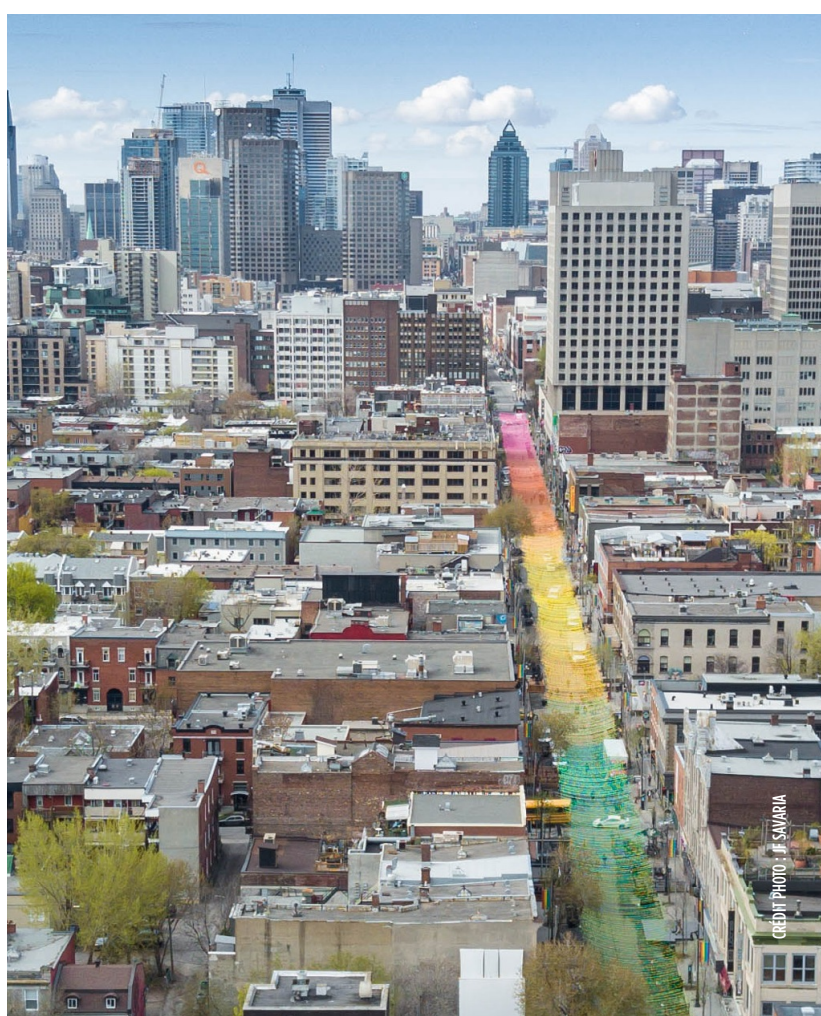
Au revoir Claude!

Claude Cormier avait une approche lyrique et « conceptualiste » de l'aménagement des espaces publics laisse une empreinte colorée et des plus originales sur les villes nord-américaines. Retour sur les réalisations de ce concepteur d'espaces innovants connu entre autres pour les Boules roses et ses 18 nuances de gay, mais pas uniquement...

Architecte paysagiste émérite, Claude Cormier est décédé le 15 septembre 2023 à l'âge de 63 ans, à Montréal, à la suite de complications liées au syndrome de Li-Fraumeni, une maladie génétique rare caractérisée par une prédisposition à développer différents types de cancer.

Les réalisations de Claude Cormier débordent du cadre traditionnel de l'architecture de paysage pour tisser des liens entre le design urbain, l'art public et l'architecture. À l'instar de leur créateur, les paysages de Claude Cormier sont tout sauf conventionnels, ils exaltent l'artifice et mêlent subrepticement la réalité et la surréalité. Une attitude à la fois irrévérencieuse et rigoureuse envers l'histoire et une foi inébranlable en la puissance du design sont des traits caractéristiques de son approche. Par l'utilisation courageuse de la couleur, des motifs et de la texture, l'optimisme contagieux et l'humour subversif de Claude Cormier se transforment en espaces sérieusement joués.

Il est la force créatrice de plusieurs places publiques et parcs urbains parmi les plus aimés de Montréal et Toronto, les plus joyeux et les plus acclamés par la critique au Canada tels que la place D'Youville, le square



CREDIT PHOTO: J.F. SÁVARIA



CRÉDIT PHOTO : INDUSTRIOUS PHOTOGRAPHY / BERCCZY PARK (TORONTO) 2015-2017

Dorchester, les Boules roses et ses 18 Nuances de gai, la plage de l'Horloge, L'Anneau de la Place Ville Marie, la plage urbaine HtO, Sugar Beach, Berczy Park, Love Park et plusieurs autres. Sa carrière a débuté au début des années 1990 avec des projets d'installations artistiques paysagères qui ont littéralement brisé les conventions de l'aménagement paysager au Canada, et avec des projets qui ont déployé des narratifs de design clairs, des techniques de l'art conceptuel, de l'abstraction et l'utilisation audacieuse de la couleur.

Claude Cormier a étudié l'histoire et la théorie du design à l'université Harvard, l'architecture de paysage à l'Université de Toronto et l'agronomie à l'université de Guelph. En 1994 il fonde Claude Cormier Architectes Paysagistes, qui deviendra Claude Cormier et Associés (2011) puis CCxA (2022). Depuis, la firme a eu le privilège de travailler sur des projets de grande envergure à Montréal, Toronto et aux États-Unis et a remporté plus de 100 prix et mentions.

En 2005, il est sélectionné en tant qu'Emerging Voice for North America par The Architectural League of New York et choisi par l'influente revue

newyorkaise Fast Company comme l'un des quatorze designers internationaux qui propulsent le design. En 2009, il est reçu chevalier de l'Ordre national du Québec, la plus prestigieuse distinction accordée par le gouvernement du Québec.

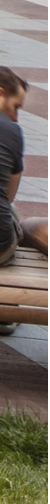
Au printemps 2010, la Graduate School of Design de l'Université Harvard a présenté une exposition exclusive de l'ensemble de son œuvre intitulée « Erratics ».

Plus récemment, la firme a été sélectionnée par les éditions Phaidon Press pour une publication réunissant 30 architectes paysagistes reconnus mondialement pour le caractère innovant de leur pratique. Serious Fun, The Landscapes of Claude Cormier, le premier livre entièrement consacré au travail de la firme, écrit par les auteurs Marc Treib et Susan Herrington, est publié aux Éditions ORO en 2021.

Grand amoureux de la ville, de la culture et de l'art, Claude Cormier a véritablement ouvert une nouvelle voie en architecture de paysage avec une



CREDIT PHOTO : J.F. SAMARIA / SQUARE D'ORCHÈSTRE MONTRÉAL 2015-2018.



CREDIT PHOTO © CCA / LOVE PARK (TORONTO) 2016-2023





CREDIT PHOTO: NICOLA BETTS / SUGAR BEACH (TORONTO) 2009-2010



CREDIT PHOTO: NICK ULIVIERI / LAKESHORE EAST / CASCADE PARK (CHICAGO) 2017-2021

CRÉDIT PHOTO : CCA / PLAGE DE L'HORLOGE (MONTREAL), 2009-2012



œuvre poétique, inspirante et édifiante qui remet en question l'orthodoxie moderniste de l'espace public, mais qui est aussi pratique et appréciée dans un contexte populaire. Il invite les gens à rire, à se rassembler, à voir les choses différemment.

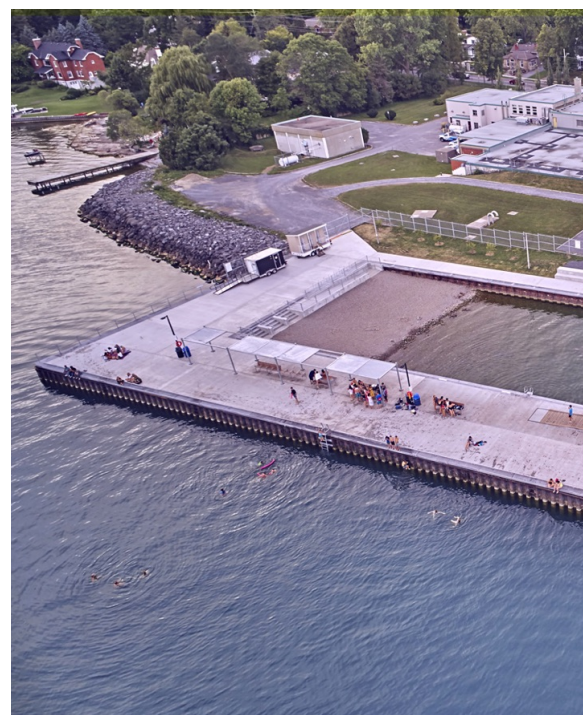
Animé par la volonté de redonner comme lui-même avait reçu au début de son parcours et orateur hors pair, il a livré une multitude de conférences à travers le monde. En 2020, afin de soutenir les étudiants et souligner l'importance de la profession, il effectue un don majeur en créant la Bourse Claude Cormier en architecture de paysage de l'Université de Toronto.

Une rétrospective majeure intitulée *Serious Fun : The Landscapes of Claude Cormier* par Marc Treib et Susan Herrington, a été publiée en 2021, soulignant l'importance et le caractère unique de son œuvre.

Récemment, le changement de nom de sa firme de 15 professionnels pour devenir CCxA a marqué le passage du flambeau à ses collaborateurs de longue date - Sophie Beaudoin, Marc Hallé, Guillaume Paradis et Yannick Roberge – qui s'engagent à perpétuer une démarche unique à la croisée du design et de l'art, de la nature et de l'artifice.

PAR YANICK LECLERC

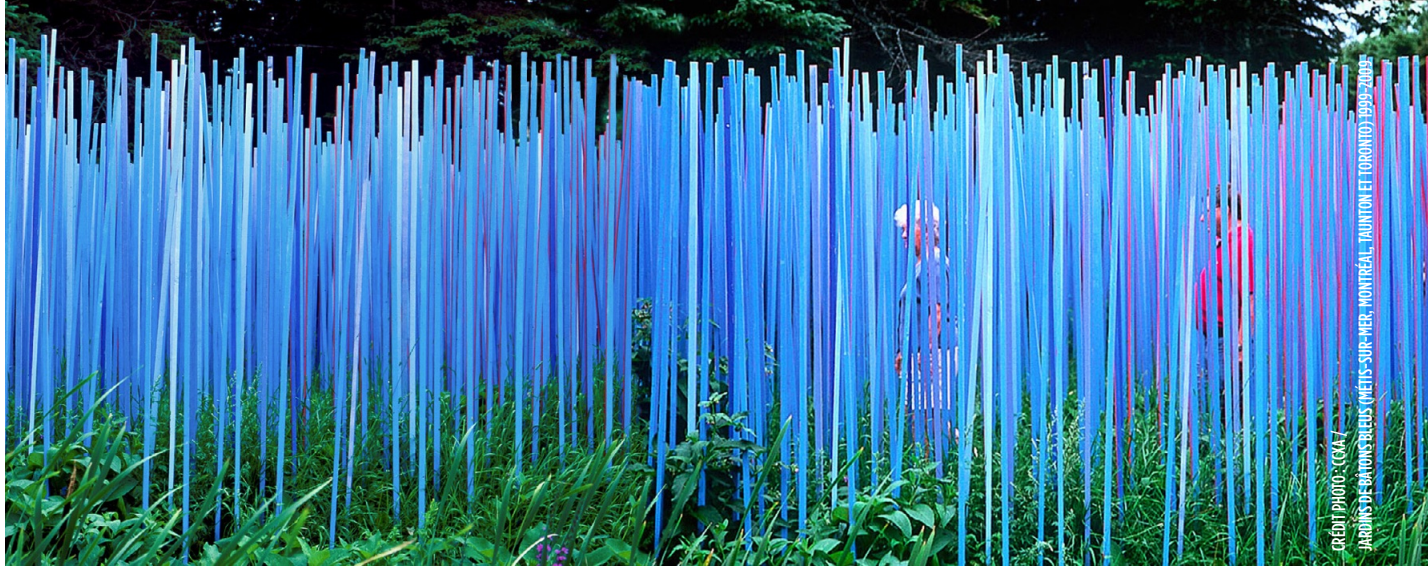
INFOS : [HTTPS://CCXA.CA](https://ccxa.ca)



CRÉDIT PHOTO : JEAN-FRANÇOIS VEZINA / NATURE LÉGÈRE (MONTREAL, PALAIS DES CONGRÈS), 1999-2002



CRÉDIT PHOTO : COCA7
JARDIN DES ÉMÉTIS BLEUS (MÉTIS-SUR-MER, MONTREAL, TAINVION ET TORONTO) 1999-2006



CRÉDIT PHOTO : INDUSTRIOUS PHOTOGRAPHY / BREAKWATER PARK (TORONTO), 2012-2016



CRÉDIT PHOTO : DOUBLE SPACE





CRÉDIT PHOTO : AGENCE CUIRE

Réinventer le banc public en mouvement collectif et en musique

Les créateurs des Balançoires musicales, Daily tous les jours, présentent Daydreamer, une série sculpturale de bancs berçants qui composent une musique douce et encouragent les mouvements synchrones.

Conçue pour initier un rituel autour d'un moment de suspension dans l'espace urbain, elle encourage une expérience collective au cœur d'un paysage sonore apaisant. Les bancs de Daydreamer sont configurables et personnalisables pour divers environnements intérieurs et extérieurs.

PEUT-ON CONSTRUIRE DES VILLES POUR RÊVERIE COLLECTIVE?

Daydreamer réinvente le banc public en invitant à se bercer lentement et en synchronicité les uns avec les autres pour apporter une dimension thérapeutique à l'espace public.

En fait, le bercement est reconnu pour engendrer le daydreaming, que l'on pourrait traduire de l'anglais par une rêverie en plein jour, qui réduit le stress et l'anxiété, alors que différentes études démontrent que l'activité synchrone, elle, renforce un sentiment de proximité et d'empathie au sein d'un groupe, bien au-delà du moment où il est réuni.

COMPOSANTES, INTERACTION

Trois longs bancs pivotants sont munis de systèmes de son et de senseurs. Chaque banc est recouvert de chêne blanc canadien avec une arche en aluminium thermolaqué et peut accueillir jusqu'à quatre personnes. Des lumières DEL interactives sont intégrées aux arches et sous les assises pour accentuer le mouvement. Lorsque l'on s'y berce, de la musique et des animations lumineuses sont déclenchées, fusionnant les mouvements analogiques et numériques. Les bancs basculent entre quatre quartiers, ou effectuent une rotation de 360°. On peut s'asseoir pour les faire tourner, ou tenir leur arche d'une position debout, ou encore d'un fauteuil roulant. Peu importe comment un banc est poussé, le mécanisme à l'intérieur du centre de pivot garantit un mouvement toujours lent. Les bancs sont fabriqués et assemblés à Montréal.

VOIX, COLLABORATION

Tous les sons de l'œuvre sont des enregistrements de voix humaines. Les notes chantées dépendent de la position des bancs et de la direction de déplacement. Le volume des voix est dicté par la vitesse. En associant plusieurs paramètres musicaux à différents états et paramètres physiques, un lien gestuel est créé entre le mouvement du corps et la musique.

Chaque banc occupe un registre musical légèrement différent : soprano, alto et ténor. Les voix chantent des partitions plus complexes lorsque des bancs se bercent en synchronicité. L'ensemble est une tapisserie évolutive et organique ponctuée de montées et de relâches, de mouvement et de calme.

DIVERSITÉ, INCLUSION

Daydreamer stimule des connexions informelles au sein d'un vaste public. La rotation très lente permet aux personnes âgées et aux enfants de jouer en toute sécurité, alors que l'arche permet aux personnes en fauteuil roulant de faire tourner le banc et de participer à la création musicale. L'expérience est un doux spectacle mêlant son et lumière, offrant une diversité sensorielle de manière apaisante.

PRIX

Daydreamer a remporté un prix Numix dans la catégorie in situ, et le prix de la « Meilleure installation d'art public » à HUB Montréal.

PAR YANNICK LECLER



CRÉDIT PHOTO : AGENCE OUIRE

008E14



galerie **D** *dentaire*

ans

*Fièrement dans le Village
depuis 20 ans au
service de la communauté*

1115 Boulevard René-Lévesque E 514-523-5535 | galeriedentaire.com

Heures d'ouverture
Lundi : 10h à 19h | Mardi : 8h à 16h | Mercredi : 9h à 18h30 | Jeudi : 9h à 17h | Vendredi : 8h à 14h



BERRI-UQAM



MXMA

Un manoir de style néo-Tudor projeté dans le futur

CRÉDIT PHOTO : MAXIME BROUILLET

Un manoir de style anglais nous ramène dans le temps, à l'époque où le style Tudor dominait l'Angleterre entre 1479 et 1607. Pourtant, la Maison MBM est située au centre de Montréal et est ancrée dans l'ère moderne.

UNE FAMILLE EN VILLE

Les propriétaires, une famille recomposée comptant six enfants, ont pris la décision de quitter la Rive-Sud de Montréal pour se rapprocher du centre-ville dans une démarche visant à accroître leur qualité de vie tout en adoptant un mode de vie plus durable. La famille souhaitait ainsi avoir un accès plus aisé aux services de proximité, aux équipements collectifs, réduire leur empreinte carbone en minimisant leur temps de déplacement, et privilégier une variété de modes de déplacement respectueux de l'environnement.

LA MAISON MBM : UN TRÉSOR CACHÉ SUR LE MONT-ROYAL

Située sur le flanc ouest du Mont-Royal, à proximité des Jardins Queen Elizabeth, la Maison MBM offre une vue imprenable sur la ville grâce à son imposante façade arrière orientée vers le sud. L'immeuble partage son voisinage avec des maisons

historiques telles que la Maison T.W. McNulty, également de style néo-Tudor, ainsi que la Maison James Edmund Dodd, une villa géorgienne de style néo-classique qui revêt une grande importance historique en raison de la visite de la Reine Mère dans les années 1980. Construite en 1936, la Maison MBM est une structure majestueuse entièrement revêtue de pierres, s'élevant sur deux étages avec un grenier et un rez-de-jardin à l'arrière. Son style Tudor se caractérise par une composition de façade et d'élévations irrégulières qui mettent de l'avant des portes et des fenêtres élancées, dotées de meneaux et de vitraux plombés, ainsi qu'un toit en pente forte recouvert de tuiles en terre cuite. Avec son agencement d'origine, ses matériaux authentiques et sa forme distinctive, la Maison MBM revêt une inestimable valeur historique et artistique. Cette résidence constitue un exemple préservé d'un style architectural singulier, contribuant ainsi au riche patrimoine bâti de Montréal. C'est la qualité exceptionnelle du quartier, le charme du cadre bâti, l'emplacement privilégié de la maison, l'environnement verdoyant qui l'entoure, ainsi que la valeur architecturale singulière de l'immeuble qui a convaincu le couple d'acquérir une maison, malgré le besoin d'amour nécessaire pour sa rénovation.



CRÉDIT PHOTO : MAXIME BROUILLET



CRÉDIT PHOTO : MAXIME BROUILLET



CRÉDIT PHOTO : MAXIME BROUILLET



CRÉDIT PHOTO : MAXIME BROUILLET

QUAND LE CHARME EXTÉRIEUR CACHE UN DÉSORDRE INTÉRIEUR

Malgré la grande valeur patrimoniale de l'extérieur de la maison, les intérieurs avaient perdu leur cohérence en raison de multiples transformations au fil du temps. L'aménagement des pièces créait un dédale d'espaces, fragmentant les différentes pièces. Ces dispositions intérieures reflétaient l'origine de la maison et le mode de vie domestique d'autrefois. De plus, deux escaliers, situés à des endroits différents de la résidence, ne parvenaient pas à relier efficacement les quatre niveaux. Seul l'escalier principal, aligné avec le hall d'entrée, se distinguait par son caractère imposant. Au rez-de-jardin, la salle mécanique et la salle de bain étaient situées le long du mur arrière et dotées de fenêtres étroites. À droite, du côté ouest, un petit salon s'ouvrait sur le jardin par une porte étroite. Avec ses plafonds bas et ses pièces sombres et confinées, ce niveau était complètement isolé de la cour arrière.

LES DÉCOUVERTES INATTENDUES

Au départ, le couple envisageait des rénovations mineures pour moderniser l'intérieur. Cependant, cette idée a été rapidement abandonnée lorsqu'une inspection approfondie du bâtiment a mis en lumière son état alarmant. Durant l'hiver, une condensation importante envahissait la maison, causée par l'absence d'isolation des murs en maçonnerie et par l'état délabré des portes et fenêtres en bois d'origine. De plus, les toits accumulaient de la glace, fuyaient à plusieurs endroits et révélaient une charpente gravement endommagée. Dans le sous-sol, l'eau s'infiltrait à travers les murs de fondation fissurés et certains revêtements muraux contenaient de l'amiante. Enfin, certaines cloisons porteuses avaient été démolies au gré des transformations successives, entraînant une déformation de la structure des planchers. En peu de temps, les espoirs d'une rénovation légère se sont évaporés, laissant place à la nécessité de mener des rénovations majeures. Les propriétaires ont envisagé de mettre la maison en vente, mais son caractère unique et distinctif ainsi que son emplacement idéal les ont convaincus de poursuivre le projet. Dès lors, le couple a pris conscience de la nécessité de mener simultanément deux projets majeurs : la rénovation de l'enveloppe extérieure de la maison et la refonte complète de ses espaces intérieurs. Le défi principal résidait dans la recherche d'un équilibre entre le style néo-Tudor de la résidence d'origine

et l'esthétique contemporaine recherchée par les clients. C'est à ce moment que le couple a sollicité l'expertise de l'architecte Maxime Moreau, de MXMA Architecture & Design, afin de concrétiser leur vision architecturale.

LUMIÈRE ET OUVERTURES : LA GENÈSE DU CONCEPT

Pour répondre aux besoins des clients, l'architecte a entrepris une rénovation intérieure complète, supprimant toutes les cloisons de la maison. Dans une optique de préservation patrimoniale, la composition des fenêtres d'origine du côté sud de l'élévation arrière a été soigneusement repensée. L'objectif était de créer un vaste espace de vie fluide, ouvert et inondé de lumière naturelle. Cette approche a permis de réaménager la cuisine le long de la cour tout en respectant la valeur historique des fenêtres à carreaux d'origine. De plus, elle a permis de concevoir la salle à manger et le séjour en forme de « L », garantissant une luminosité abondante du matin au soir. La cliente partage son enthousiasme en déclarant : « Ce que j'apprécie le plus le matin, c'est de voir la lumière inonder toute la cuisine. » De plus, cette disposition en « L » s'étend jusqu'à une grande terrasse extérieure couverte, accessible par des portes françaises imposantes depuis le salon et la salle à manger. Ainsi, à la fois à l'intérieur et à l'extérieur, les résidents de la maison tirent profit de vues panoramiques sur le paysage environnant, de perspectives sur le fleuve Saint-Laurent et de la splendeur des arbres centenaires dans la cour.

L'INFLUENCE DE LA CUISINE SUR L'ARCHITECTURE INTÉRIEURE

La cuisine a été astucieusement aménagée grâce à des modules minimalistes de la réputée société danoise VIPP fusionnant de manière harmonieuse fonctionnalité et esthétique. Ces modules muraux dissimulent habilement tous les équipements et les espaces de rangement nécessaires, insufflant une touche de modernité à l'écrin historique de la maison. Un vaste îlot central offre un généreux espace de travail ainsi qu'un coin repas pour l'ensemble de la famille. Le design de la cuisine privilégie une esthétique évoquant davantage un mobilier raffiné que les traits conventionnels d'une cuisine encastrée. Les formes contemporaines et la profondeur du noir des modules de cuisine créent un contraste élégant avec l'ambiance classique de la maison, parvenant ainsi à marier habilement tradition et modernité. L'esthétique épurée des modules



CRÉDIT PHOTO : MAXIME BROUILLET

de la cuisine a inspiré l'ensemble de l'architecture intérieure, avec une palette de couleurs intemporelles et une attention minutieuse aux détails, comme en témoignent les portes en verre, les cadres des fenêtres, le manteau de la cheminée, et surtout, l'escalier principal.

L'ESCALIER CONTINUE AU CŒUR DE LA MAISON

Au cœur de cette demeure, l'architecte a transformé le hall d'entrée et l'escalier d'origine en un escalier novateur qui s'étend comme un ruban continu, reliant de manière centrale tous les niveaux de la maison. Le nouvel escalier, d'un élégant noir, met en avant la simplicité et le raffinement du style contemporain souhaité par les clients. Son design représente une véritable prouesse technique, associant un savoir-faire exceptionnel à une utilisation subtile de matériaux et d'ornements. Le nouvel escalier en chêne noir fait écho à l'ancien en intégrant des moulures délicates sous le nez-de-marche et en présentant des courbes gracieuses aux paliers. Des détails épurés se traduisent par une main courante continue et des barrotins minimalistes en métal, minutieusement intégrés dans chaque marche et les planchers en chevrons. Il incarne un luxe raffiné tout en harmonisant les différents niveaux de la maison, contribuant ainsi à son charme singulier. Cet escalier, véritable pièce maîtresse du design, confère une dimension supplémentaire à la résidence et illustre parfaitement la vision des propriétaires, qui souhaitaient transformer une maison historique en une demeure contemporaine tout en préservant son héritage. L'escalier est désormais l'élément central de la maison, unifiant harmonieusement ses quatre niveaux dans une ambiance moderne et élégante.

UN HAVRE DE PAIX LUMINEUX

L'architecte a intelligemment utilisé les fenêtres existantes pour créer un corridor lumineux reliant le deuxième étage à la suite principale des parents, assurant ainsi la circulation de la lumière naturelle à travers toute la maison. Deux portes en verre givré cannelé offrent une intimité tout en maintenant un lien visuel avec l'environnement extérieur. Cette conception améliore considérablement l'aspect et la fonctionnalité d'un simple couloir. Derrière cette verrière, un petit vestibule revêtu de bois crée un espace apaisant pour les parents, avec des portes cachées donnant accès à la chambre et à la pièce-penderie de part et d'autre. En passant ce vestibule, l'atmosphère chaleureuse du bois cède la place à une palette de gris doux dans la salle de bain. Les immenses plaques de marbre dépoli recouvrent les sols, les murs, les contours des fenêtres, le comptoir et même les surfaces de la douche, créant une



CRÉDIT PHOTO : MAXIME BROUILLET

élégance monochromatique. Les motifs naturels du marbre ajoutent un dynamisme subtil aux parois, tandis que les transitions nettes entre le marbre et les panneaux d'ébénisterie apportent une touche contemporaine. Une grande fenêtre laisse entrer la lumière naturelle et met en valeur un arbre centenaire dans le jardin, créant ainsi une ambiance poétique. La baignoire est judicieusement placée en face de la fenêtre, permettant aux parents de se détendre tout en profitant de la vue sur le fleuve Saint-Laurent en arrière-plan. La salle de bain est dotée d'une grande vanité en chêne blanc cannelé, en harmonie avec le style délicat et raffiné de la maison. Les armoires murales reflètent la lumière naturelle et font écho à la cloison en verre qui mène à la douche. Le cabinet de toilette est stratégiquement dissimulé derrière la baignoire pour une salle de bain symétrique et équilibrée. L'ensemble de la salle de bain, avec son organisation fonctionnelle, ses finitions élégantes et ses lignes épurées, s'intègre parfaitement dans le cadre classique de la maison tout en tirant parti de la généreuse fenestration pour créer un espace raffiné et apaisant.

L'EXPÉRIENCE DES COULEURS

Dans cette élégante maison de style anglais, imprégnée de l'époque Tudor, les murs aux panneaux blancs lumineux créent une toile de fond calme et raffinée pour la collection d'art contemporain du couple. Une sophistication subtile imprègne chaque pièce grâce à une sélection méticuleuse de meubles minimalistes aux couleurs vives, soigneusement intégrées à l'architecture. Les membres de la famille vivent dans une atmosphère de lumière et de légèreté, où chaque espace est harmonieux. Au rez-de-chaussée, la bibliothèque, avec son audacieuse couleur bleu marine, offre une expérience immersive. Du plafond aux boiseries, en passant par les caissons et les meubles intégrés, le bleu crée une ambiance épurée et ludique, inspirée par l'expression danoise « hyggelig » qui évoque un sentiment de bien-être. Cet espace chaleureux et intime est l'endroit idéal pour la lecture, l'étude et la contemplation. Le manteau de cheminée en pierre grise d'origine rappelle le passé de la maison tout en s'accordant au plancher en chêne blanc. Au deuxième étage, la suite parentale est un havre de paix isolé du reste de la maison par un sas revêtu de bois. Les murs blancs du couloir cèdent la place à la douceur des panneaux en chêne blanc et aux plaques de marbres dépolies qui habillent les murs et le plafond pour une élégance monochrome. Dans les combles, dissimulée derrière une porte secrète, une salle de bain rose éclatant s'offre à la vue. Les murs, le sol, les plafonds et même les comptoirs sont parés de carreaux de céramique rose, instaurant une ambiance à la fois ludique et romantique. Cet espace féérique est une source de joie pour la plus jeune de la famille qui a l'heureuse chance de l'occuper.

UN SOUS-SOL INSPIRANT

Nous avons transformé de façon majeure le sous-sol en le creusant de deux pieds pour créer des espaces de vie confortables en connexion avec l'extérieur. Quatre grandes portes françaises, soigneusement alignées avec les ouvertures d'origine de l'étage supérieur, offrent désormais un accès au jardin. Ces baies orientées vers le sud inondent chaque pièce de lumière naturelle, transformant un espace autrefois sombre et négligé en un lieu accueillant et lumineux. L'emplacement stratégique d'une de ces portes, alignée avec l'escalier principal, permet à quiconque descend au rez-de-jardin de profiter immédiatement de la vue magnifique sur les aménagements paysagers de la cour. De plus, le plancher en béton, capable de capter et de restituer la chaleur du soleil, contribue au confort de la famille tout en améliorant l'efficacité énergétique du bâtiment. Cette rénovation a radicalement transformé l'espace, créant un environnement lumineux et écoresponsable pour la famille.

LES ENJEUX DE PRÉSERVER L'HISTOIRE ET D'INTRODUIRE LA MODERNITÉ

La restauration des fenêtres en plomb d'origine, d'un modèle célèbre pour ses motifs géométriques, s'est avérée être l'une des tâches les plus complexes. Les fenêtres étroites et les grandes baies vitrées d'époque nécessitaient une reproduction minutieuse de leurs compositions vitrées. Cela impliquait d'intégrer ces caractéristiques architecturales dans la conception des nouvelles portes et fenêtres tout en obtenant les permis nécessaires. La restauration de la Maison MBM visait à préserver l'intégrité du bâtiment tout en introduisant un style contemporain souhaité par les clients. Il était essentiel de respecter

les méthodes de construction traditionnelles et de minimiser l'impact environnemental. Les pierres récupérées ont été réutilisées pour remplacer les parties endommagées, les tuiles de toiture ont été nettoyées et réutilisées, et des travaux de zinguerie en cuivre ont été effectués. Ces efforts de restauration profonde permettront à ce bâtiment historique de perdurer, témoignant ainsi du riche patrimoine de Montréal. « Nous sommes partis de zéro. Avec son statut patrimonial, la conception de la maison a suscité plusieurs études en élévations et beaucoup d'échanges avec les autorités et les fabricants pour arriver à obtenir les nombreux permis de construction. La rénovation a aussi demandé une gymnastique structurale prodigieuse pour réaliser la maison que les clients imaginaient. Le résultat est parfait », explique l'architecte.

UNE FUSION ÉLÉGANTE DE STYLES ARCHITECTURAUX

Cette rénovation représente un véritable tour de force en ce qui a trait à la maîtrise des matériaux et l'art de conjuguer tradition et modernité. L'approche de conception a été une leçon de modernisation et de préservation du patrimoine, mariant subtilement passé et présent. En résulte un cadre classique avec un intérieur moderne de style européen où règne une ambiance sophistiquée qui reflète parfaitement la personnalité de ses résidents. Cette transformation témoigne de la magie qui opère lorsque l'histoire rencontre la modernité.

À PROPOS DE MXMA : CRÉATEURS D'ARCHITECTURES INSPIRANTES

MXMA est une firme d'architectes dévoués, animés par une créativité débordante et une passion inébranlable, dédiée à la réalisation des rêves architecturaux de ses clients. L'approche de MXMA repose sur une conviction profonde : la conception d'environnements de vie contemporains doit être exceptionnelle, originale et personnalisée, offrant ainsi une source d'inspiration quotidienne. L'engagement de MXMA envers l'environnement construit se manifeste à travers une démarche novatrice, conçue pour éveiller la curiosité et susciter l'intérêt. Chez MXMA, chaque projet est une invitation à repousser les limites de la créativité architecturale, créant ainsi des espaces uniques qui transcendent les attentes traditionnelles.

À PROPOS DE CHAMBERLAND DESIGN

Anne-Joelle Chamberland, diplômée de l'Université de Montréal en 2004 en Design d'Intérieur, a consolidé sa réputation en tant que designer de projet haut de gamme en architecture d'intérieur résidentielle jusqu'en 2020 au sein d'une entreprise de renom montréalaise et est maintenant à son compte depuis 2020. Sa spécialité réside dans la manipulation des espaces et de la lumière pour créer des designs novateurs, élégants au fil des ans et durables. Elle privilégie la simplicité architecturale, mettant l'accent sur la logique, la poésie et le confort. Son approche se caractérise par l'échange, la transparence et la collaboration avec clients et partenaires

PAR YANICK LECLERC

FICHE TECHNIQUE

NOM DU PROJET : LA MAISON MBM

LIEU : MONTRÉAL, QC

SUPERFICIE : 8475 P12 (787 M2) SUR 4 NIVEAUX

CLIENT : UNE FAMILLE AVEC SIX ENFANTS

ARCHITECTE & CHARGÉ DE PROJET : MAXIME MOREAU

DESIGNER : ANNE-JOELLE CHAMBERLAND

ÉQUIPE : BENJAMIN TARDIF, GABRIELLE MORIN

COLLABORATEUR : CATHERINE VÉZINA

INGÉNIEURS : CYS EXPERTS-CONSEILS + MA-TH

ENTREPRENEUR : PATRICK ST-ONGE HABITAT

PAYSAGE : VERTIGE PAYSAGE

SECTEUR DU PROJET : BÂTIMENT RÉSIDENTIEL DE TYPE UNIFAMILIAL

DATE DE FIN DU PROJET : JANVIER 2022

CRÉDIT PHOTO : MAXIME BROUILLET

PRIX & DISTINCTIONS : 4 CERTIFICATIONS OR AUX GRANDS PRIX DU DESIGN - 16E ÉDITION
POUR PLUS D'INFORMATIONS [HTTPS://WWW.MXMA.CA](https://www.mxma.ca)





CRÉDIT PHOTO : IAN BALMOREL

CRÉDIT PHOTO : IAN BALMOREL

MATIÈRE PREMIÈRE ARCHITECTURE

Un Dyptique avec vues encadrées

Situé dans les collines ondulantes des Cantons-de-l'Est, le projet Dyptique est implanté dans la chaleureuse ville de Stanstead. Le site est immergé dans un charme naturel, offrant des vues saisissantes sur le paysage environnant et servant de havre paisible. Le projet, positionné sur un petit plateau, est soigneusement placé entre un ruisseau étroit et une pente rocheuse prononcée. Le ruisseau voisin est orné d'une douce cascade qui serpente en aval, offrant un spectacle et une ambiance sonore apaisante pour les habitants.

Le site offre une opportunité unique pour le jeune couple dynamique et entrepreneurial, leur permettant d'intégrer leur enthousiasme pour les ambiances de spa et les activités aquatiques dans leur vie quotidienne.

Chargée du projet, l'agence d'architecture locale, Matière Première Architecture, a concentré ses efforts pour valoriser l'esthétique naturelle du site en concevant une habitation épurée de 120 mètres carrés. Cette approche minimaliste a poussé les concepteurs de la résidence à s'inspirer du paysage et créer des connexions avec les attraits naturels, dont le ruisseau. Ces connexions sont maintenues grâce à des ouvertures stratégiques qui marient harmonieusement les espaces de vie intérieurs et extérieurs.

CONCEPT & ESPACES INTÉRIEURS

L'objectif principal du concept est de former une structure dynamique qui utilise son environnement comme toile de fond, tout en incorporant un ensemble épuré centré sur ses vues encadrées.

Pour réaliser cette composition, la jeune firme d'architecture a conçu un design présentant un toit « saltbox » en pente, bifurqué à sa crête et relié par une passerelle en verre. Cette division entre les deux sections principales met



en évidence leurs fonctions distinctes. Le premier segment intègre un abri de voiture et une salle polyvalente équipée d'une porte de garage en verre qui fait face au ruisseau. En contraste, la seconde section, plus substantielle, abrite les principaux espaces de vie. Les deux sections se caractérisent par des plafonds cathédraux à pente unique, ajoutant un élément de contemplation aux espaces.

PROGRAMME

Le projet Dyptique se caractérise par deux segments uniques : l'abri de voiture combiné au vestiaire qui sert également de salle polyvalente, et les principaux espaces d'habitation. Niché à l'avant de la maison, l'abri de voiture offre une solution pratique pour le stationnement des véhicules et propose également un espace abrité pour diverses activités. Le vestibule qui y est annexé, agit comme une transition de l'extérieur à l'intérieur de la maison et offre une double fonctionnalité en tant que vestiaire et petite salle de sport. Une porte de garage en verre dans cet espace assure une connexion avec l'environnement naturel. La principale zone de vie, agrémentée d'un plafond cathédral, comprend de grandes fenêtres carrées qui créent un rythme avec les vues cadrées du ruisseau tout au long de l'espace.

MATÉRIALITÉ & CONSTRUCTION

Réalisé par Nu Drom, la compagnie de construction affiliée des architectes, le projet Dyptique est caractérisé par une esthétique monochromatique, mettant en scène un extérieur de bois couleur charbon contrasté par des intérieurs blancs. Les cadres de fenêtres noirs apportent une cohérence au design, créant une déclaration visuelle notable contre le décor du plateau. La palette de couleurs minimaliste met en valeur la précision architecturale, sculptant un contour distinct de chaque structure dans un paysage en constante évolution.



CRÉDIT PHOTO : IAN BALMOREL



CRÉDIT PHOTO : IAN BALMOREL



CRÉDIT PHOTO : IAN BALMOREL

À PROPOS DE MATIÈRE PREMIÈRE ARCHITECTURE

Matière Première Architecture est une jeune firme d'architectes située dans la région des Cantons-de-l'Est au Québec depuis 2016. Les trois fondateurs, Etienne Chaussé, Marc-Antoine Chrétien et Dominic Chaussé, ont quitté Montréal et déménagé avec leurs familles pour faire partie de la communauté locale et avoir une meilleure compréhension et une perspective plus large de la région. Leur travail se concentre principalement sur les projets résidentiels ruraux conçus par Matière Première Architecture et construits par Nu Drom, sa société de construction affiliée.

PAR ÉTIENNE DUTIL

FICHE TECHNIQUE

ARCHITECTE : MATIÈRE PREMIÈRE ARCHITECTURE

ENTREPRENEUR : NU DROM

PHOTOGRAPHE : IAN BALMOREL

SUPERFICIE : 120 M2

REVÊTEMENT DE BOIS : MAXIFORET

TOITURE : MAC METAL

MOBILIER : ÉLÉMENT DE BASE

FOYER : STUV AMERICA

CRÉDIT PHOTO : IAN BALMOREL

POUR PLUS D'INFORMATIONS: [HTTPS://WWW.MATIEREPREMIEREARCHITECTURE.CA](https://www.matierepremierearchitecture.ca)



CRÉDIT PHOTO : IAN BALMOREL



**ESTHÉTIQUE
PIERRE GROLEAU**

**COIFFURE
PERRY SÉNÉCAL**

1117, STE-CATHERINE O.
BUREAU 425 • 514-286-4884

WWW.LOPIUM.COM

CÉLIBATAIRE?

**Vous avez l'impression de
perdre votre temps sur les
sites de rencontres ?**



INTERMEZZO
unit les cœurs



**Vos amis vous présentent des
personnes qui ne vous plaisent pas?**

**Vous en avez assez des
rencontres sans lendemain ?**

Spécialiste du matchmaking **ENTRE HOMMES** est **LA** solution
Rencontres sérieuses garanties • Confidentialité et discrétion assurées
Service VIP disponible • Un très haut taux de satisfaction

**N'ATTENDEZ PLUS! L'AMOUR EST PLUS PRÈS
DE VOUS QUE VOUS NE LE PENSEZ!**

**entrehommes.com
514 312.7510**



CRÉDIT PHOTO : MAXIME BROUILLET

Réorganiser l'espace dans le Vieux Rosemont

Située à deux pas de la Promenade Masson, dans le Vieux-Rosemont, une résidence unifamiliale devait être rénovée pour assurer le confort de ses occupants.

Le mandat consistait en la rénovation intérieure complète du rez-de-chaussée et de l'étage. Le sous-sol ayant déjà été entièrement creusé et rénové, aucune intervention importante ne s'imposait. La cuisine devait être reconfigurée et agrandie. La chambre principale devait être relocalisée et reliée à une salle de bain dédiée. Et, témoin de son époque postpandémique, le projet devait offrir deux bureaux de télétravail.

Au-delà des objectifs fonctionnels de la commande, le projet se définit par la répartition programmatique et le rapport spatial entre les espaces. Comme la volumétrie du bâtiment ne permet pas d'offrir une fenêtre à chacune des pièces, une attention particulière a été apportée au centre de la résidence par la création d'un séjour double hauteur. Alors qu'un garde-corps en verre assure la légèreté de la passerelle de l'étage, une bibliothèque architecturale de deux niveaux de haut permet l'apport de lumière naturelle autant depuis l'étage qu'à travers l'entrée du rez-de-chaussée.

Le parti architectural tire profit de la présence des éléments de mobilier intégré pour ponctuer l'espace; une approche de composition en tons de gris assure un milieu de vie aux intérieurs doux et lumineux.

En somme, la rénovation G+G est le résultat de besoins fonctionnels mis en place par la réorganisation spatiale des fonctions d'un bâtiment résidentiel typique de Montréal.

À PROPOS DE DESK ARCHITECTES

Etienne Duclos et de Kevin Sylvain, DESK architectes est un bureau d'architecture contemporaine basé sur l'île de Montréal, opérant dans plusieurs régions du Québec et ayant pour mission de fournir des services professionnels, en architecture et en design, dédiés à la réalisation de lieux



CRÉDIT PHOTO : MAXIME BROUILLET



CRÉDIT PHOTO : MAXIME BROUILLET



CRÉDIT PHOTO : MAXIME BROUILLET



CRÉDIT PHOTO : MAXIME BROUILLET

signifiants. DESK architectes aborde chaque projet par une analyse rigoureuse des besoins du client et une étude du lieu d'intervention. De cette analyse, DESK propose une organisation programmatique efficace; une structure fonctionnelle de laquelle sont tirées des lignes de compositions fortes et signifiantes. Ce sont nos clients, leurs aspirations, leurs besoins, leur personnalité et le lieu où ils choisissent de s'installer qui inspirent et guident le processus menant au projet architectural. Par la superposition et l'addition de l'ensemble de ces informations s'érige un espace porteur de sens; une composition architecturale répondant aux besoins du client et des usagers tout en révélant le fonctionnement de l'espace dans un langage simple, harmonieux et chargé de signification. Depuis la table à dessin, le premier trait de crayon évolue vers un projet signifiant.

PAR ÉTIENNE DUTIL

FICHE TECHNIQUE

PROJET COMPLÉTÉ : 2023
 CONCEPTION : 2020-2021
 USAGE : RÉSIDENTIEL
 BUDGET : 400 000\$
 NOMBRE DE NIVEAUX : 3
 SUPERFICIE : 280 M CARRÉS (3000 PIEDS CARRÉS)
 EMPLACEMENT : VIEUX-ROSEMONT, MONTRÉAL
 ARCHITECTES : DESK ARCHITECTES
 ENTREPRENEUR : AUTOCONSTRUCTION
 ÉBÉNISTE : ROCHON
 TUILES : RAMACIERI SOLIGO
 PLANCHERS : UNIK PARQUET
 LUMINAIRES : LUMINAIRES AUTHENTIK
 CRÉDIT PHOTO : MAXIME BROUILLET



CRÉDIT PHOTO : MAXIME BROUILLET



design et
rénovation

DE VOS IDÉES
À LA RÉALISATION
DE VOS PROJETS

RBQ: 5739-3655-01

Jean-François Desmarais
Designer-entrepreneur général
(514) 585.9903

812019EX



JEAN-PATRICE
BOURGUET
COURTIER IMMOBILIER

514.378.2626
www.jpbourguet.com

007002



VENTE AUX
ENCHÈRES DE
SUCCESIONS

Antiquités • Meubles design • Bijoux
Oeuvres d'art • Et plus encore

NOUVELLE ADRESSE
4556 de Rouen (Angle Bennett) **514.255.5333**

WWW.ENCANS.PRO • WWW.INFOENCANS.COM

806063

700054

Luminaire

REPENTIGNY.CA

243 BOUL. BRIEN, REPENTIGNY ■ 450 585-4988

SALLE D'ENTRAÎNEMENT
ASCCS

LUNDI AU VENDREDI 7h à 21h
SAMEDI ET DIMANCHE 8h à 19h

2093 RUE DE LA VISITATION
MONTREAL, QC
2e étage

NOS SERVICES :

- Physiothérapie sur place
- Entraînement privé / Programme
- Analyse du test 'In-Body'
- Vente de suppléments Popeye's
- Accès à la piscine

ENTRAINEUR
ENTRAINEUSE
ENTRAINEUSE
ENTRAINEUSE



CRÉDIT PHOTO : ALEX L'ESNAGE

VIVES ST-LAURENT

Résidence De Vimy ou le néo-tudor revisité

Le projet De Vimy de Vives St-Laurent consiste en la rénovation d'une résidence unifamiliale de style Néo Tudor, située à Sherbrooke au Québec, à proximité du Domaine-Howard. L'empreinte anglaise des bâtiments historiques du Parc Howard se reflète également dans la typologie de la rue De Vimy. Cette maison à deux étages, érigée à la fin des années 40, a subi diverses transformations, dont un agrandissement majeur à l'arrière.

Aujourd'hui, la résidence connaît un renouveau grâce à la refonte du rez-de-chaussée et à la modification partielle de l'étage. Des ouvertures stratégiquement ajoutées préservent le charme unique de la maison tout en respectant ses espaces d'origine. Les moulures ont été soigneusement préservées et restaurées à l'identique, notamment dans la salle à manger. Le remplacement des planchers du rez-de-chaussée et de l'étage contribue à l'harmonie générale de l'ensemble.

Les clients, passionnés par le design et l'architecture, ont dès le départ exprimé leur vision et leur préférence pour l'utilisation de matériaux naturels

reconnus pour leur intemporalité. Ainsi, la sélection de finitions de qualité unique crée un lieu à la fois apaisant et structuré grâce à l'intégration de pièces en bois. Le plan en enfilade met en avant des points de vue uniques entre les différentes pièces de la maison.

La salle à manger, astucieusement aménagée au cœur de la résidence, joue le rôle d'espace de transition entre l'agrandissement et le salon. La cuisine, quant à elle, est située dans l'extension réalisée par les anciens propriétaires qui est vitrée sur les trois façades, offrant ainsi une vue panoramique sur la cour arrière. La cuisine, organisée autour d'un îlot central, fait face au jardin. De plus, un espace discret à l'arrière de la pièce comprend le garde-manger, le réfrigérateur et le coin café.

Les baguettes des cabinets de l'îlot servent de détail décoratif et de poignées, mettant ainsi en valeur le savoir-faire technique des ébénistes, qui jouent un rôle essentiel dans la qualité du projet. L'intégration d'une table ronde dans la cuisine offre un espace propice à la contemplation, comblant ainsi l'absence de sièges autour de l'îlot. Une hotte surdimensionnée en microciment s'aligne



parfaitement avec les cabinets du plan de travail principal, tout en dissimulant la présence des équipements.

Au salon, la découverte de briques derrière le foyer lors de la démolition a inspiré les clients à les intégrer astucieusement sur le manteau. En y ajoutant une tablette en pruche, une harmonie se crée entre l'ancien et le nouveau. Cela permet ainsi de préserver l'essence du passé tout en insufflant une touche contemporaine à travers la résidence.

La réfection complète de l'escalier menant à l'étage constitue un autre élément d'ébénisterie apportant élégance et finesse au projet. Visible depuis le salon, la volée d'escalier aux barrotins de bois arrondis est mise en valeur par une ouverture autrefois fermée par des portes françaises. Les interventions réalisées à l'étage se concentrent sur l'amélioration des différents finis, notamment la peinture, les planchers et l'ajout d'appareils d'éclairage. De plus, la combinaison du garde-robe de la suite parentale et du garde-robe de cèdre existant offre aux résidents un espace de rangement plus vaste pour la chambre. Aménagée avec soin, la résidence unifamiliale préserve ainsi son caractère d'origine tout en étant prête à évoluer en fonction des



CRÉDIT PHOTO : ALEX LESGAGE



CRÉDIT PHOTO : ALEX LESGAGE



CRÉDIT PHOTO : ALEX LESAGE

besoins futurs de la famille. Contrairement aux projets en aire ouverte, l'enfilade d'espaces offre des points de vue uniques qui se superposent, créant ainsi différentes perspectives. L'équipe de concepteurs a su préserver l'âme et l'authenticité du lieu, tout en offrant aux résidents un cadre de vie confortable et fonctionnel. Chaque détail a été pensé avec minutie, de la finition en passant par la proportion des formes, créant ainsi une harmonie entre les éléments traditionnels et contemporains

À PROPOS DE VIVES ST-LAURENT

Vives St-Laurent est un studio de design d'intérieur fondé en 2018, spécialisé dans la conception d'espaces résidentiels et commerciaux. Leur approche allie l'esthétique à la fonctionnalité pour créer des espaces de qualité, simples et épurés. Leur expertise s'étend également à l'utilisation de lignes claires et de textures qui expriment une temporalité évoquant le passé et le présent. Au fil du temps, Vives St-Laurent s'est spécialisé dans la conception d'environnements de travail corporatifs, qui leur permettent de redéfinir les normes de l'aménagement de bureaux. Leur approche repose sur l'écoute des besoins du client dans le but de créer des lieux de travail efficaces, confortables et évolutifs.

PAR YANICK LECLERC

FICHE TECHNIQUE

FICHE TECHNIQUE
 STUDIO : VIVES ST-LAURENT
 CHARGÉE DE PROJET : JUSTINE GAGNÉ
 ENTREPRENEUR : DAXZO CONSTRUCTION
 FOURNISSEUR : STEAM CUISINE, CEA, MIRAGE, ASTEP,
 RAMACIERI SOLIGO, JOHNSTONE, MATIÈRE PREMIÈRE
 LIEU : SHERBROOKE, CANADA
 SUPERFICIE : 3 000 P12
 ANNÉE : 2022
 CRÉDIT PHOTO : ALEX LESAGE

POUR PLUS D'INFORMATIONS [HTTPS://WWW.VIVESSTLAURENT.COM/DEVIMY](https://www.vivesstlaurent.com/devimy)



CRÉDIT PHOTO : ALEX LESAGE





Les collections Vinyl et Syren de Modus Vivendi sont offertes via e-modusvivendi.com. Vous trouverez à Montréal Chez Priape, une sélection des produits Modus Vivendi.

[HTTPS://WWW.PRIAPE.COM](https://www.priape.com)





Les erreurs les plus courantes en matière de nutrition chez les hommes et comment les éviter

De nos jours, la mauvaise alimentation est un problème très préoccupant. Les hommes sont particulièrement susceptibles de faire des erreurs de nutrition qui peuvent avoir des conséquences néfastes sur leur santé. Cet article vous donnera des conseils utiles pour éviter ces erreurs et adopter une alimentation saine et équilibrée.

LES PRINCIPALES ERREURS DE NUTRITION CHEZ LES HOMMES

La majorité des hommes veulent avoir une bonne apparence physique et être en meilleure santé. Mais malheureusement, beaucoup d'entre eux font des erreurs nutritionnelles courantes sans même s'en rendre compte. Voici quelques-unes des erreurs les plus fréquentes :

NE PAS MANGER SUFFISAMMENT DE FRUITS ET LÉGUMES

Beaucoup d'hommes ne consomment pas assez de fruits et légumes frais par jour et optent plutôt pour des aliments transformés riches en sucres et graisses. Or, les fruits et légumes contiennent de nombreuses vitamines et minéraux essentiels à notre santé et sont indispensables pour maintenir un poids santé.

MANGER TROP SOUVENT DES ALIMENTS RAPIDES

Les aliments « rapides » tels que les hamburgers, les frites ou les pizzas sont souvent très caloriques et ne fournissent pas beaucoup de nutriments. En outre, ils peuvent être riches en sodium, ce qui peut entraîner une hausse de la pression artérielle et un risque accru de maladies cardiovasculaires.

NE PAS BOIRE SUFFISAMMENT D'EAU

Boire suffisamment d'eau est essentiel pour rester hydraté et pour éliminer les toxines du corps. Malheureusement, beaucoup d'hommes ne boivent pas assez d'eau et leur corps est déshydraté. Il est recommandé de boire au moins 8 verres d'eau par jour.

ÊTRE SÉDENTAIRE

Contrairement aux femmes, les hommes ont tendance à être plus sédentaires. Prendre régulièrement du temps pour exercer une activité physique est important pour améliorer la santé et le bien-être général.



CREDIT PHOTO : ADRIEN WILLIAMS

MANGER TROP GRAS ET TROP SUCRÉ

La consommation excessive de produits gras et sucrés peut augmenter le risque de diabète et de maladies cardiaques. Les hommes devraient limiter leur consommation de graisses saturées et de sucres ajoutés afin d'améliorer leur santé globale.

POUR ÉVITER LES ERREURS DE NUTRITION

Voici quelques conseils simples qui peuvent aider les hommes à améliorer leurs habitudes alimentaires et à éviter les erreurs de nutrition les plus fréquentes :

PLANIFIER SES REPAS

La planification des repas est un excellent moyen de maintenir un régime alimentaire sain. Préparer ses repas à l'avance permet de contrôler ce que l'on mange et de choisir des aliments nutritifs qui offrent une variété de vitamines, minéraux et autres nutriments essentiels.

LIMITER SA CONSOMMATION D'ALCOOL

L'abus d'alcool peut affecter gravement la santé. Limiter la quantité d'alcool consommée chaque semaine peut aider à réduire le risque de maladies liées à l'alcool.

FAIRE DES EXERCICES PHYSIQUES RÉGULIÈREMENT

Faire de l'exercice physique régulièrement est un excellent moyen de garder la forme et de maintenir un poids santé. Essayez de prendre 30 minutes par jour pour faire une activité physique, comme la marche, le jogging ou la natation.

PRENDRE LE TEMPS DE MANGER

Prendre le temps de savourer ses repas est important pour se sentir rassasié et satisfait après un repas. Il est important de manger lentement et de bien mastiquer ses aliments.

ÉVITER LES ALIMENTS TRANSFORMÉS

Les aliments transformés sont souvent riches en gras, en sucres et en calories. Ils ne fournissent pas beaucoup de nutriments et ne sont pas très sains. De plus, ils peuvent causer des problèmes digestifs. Il est donc préférable d'éviter autant que possible les aliments transformés.

En conclusion, de nombreux hommes font des erreurs de nutrition qui peuvent nuire à leur santé et à leur bien-être général. Heureusement, il est possible de les éviter en adoptant une alimentation plus saine et en faisant de l'activité physique régulièrement.

Ces simples changements peuvent aider à améliorer votre santé et votre qualité de vie !

PAR KARL MAYER



CRÉDIT PHOTO - ADRIEN WILLIAMS

LEMAY

Second souffle pour le Théâtre de Verdure du parc La Fontaine

Réaménagé par la firme d'architecture et de design Lemay, le Théâtre de Verdure de Montréal, originalement inauguré en 1956, repose sur un concept quatre saisons qui révolutionne le lien entre le Théâtre et le parc, l'architecture et le paysage, l'environnement bâti et la nature. Reflet d'une vision inclusive et pluraliste qui a permis d'élargir la mission du Théâtre et de réaffirmer son caractère patrimonial, l'espace public est maintenant plus accessible que jamais aux adeptes de l'art et de la culture.

S'ouvrant sur le paysage du parc La Fontaine, l'architecture du Théâtre de Verdure offre de multiples points de vue sur la scène et la nature environnante. La nouvelle conception de Lemay se déploie des berges du bassin jusque dans le parc, et ses espaces multifonctions sont disposés de manière à présenter leur caractère intemporel. Conçue pour contribuer

à l'expérience des visiteurs et des passants, l'architecture invite à la découverte, tant à l'intérieur de l'enceinte qu'à l'extérieur du site. En résulte un nouvel espace vert, moderne et dynamique qui réserve une foule de moments inoubliables à un public enthousiaste.

« Intervenir sur le site du Théâtre de Verdure représentait une occasion inouïe : celle d'offrir à ses visiteurs une expérience architecturale, paysagère et artistique. Le projet s'est développé comme une vaste scénographie du paysage à travers l'architecture, dans une approche où les limites entre le bâti et la nature s'estompent », explique Eric Pelletier, associé principal chez Lemay et concepteur principal du projet. Le site a été transformé durant sa revitalisation, passant d'une simple scène à une véritable destination culturelle en harmonie avec la nature. Il permet désormais à tous de



redécouvrir non seulement le Théâtre de Verdure, mais aussi le parc La Fontaine et son bassin. Avec l'infrastructure de pointe de sa scène, le Théâtre peut accueillir toutes sortes de spectacles en plein air et une foule de 2500 personnes qui peuvent s'asseoir confortablement sur des bancs ou sur un espace gazonné dédié et se laisser emporter par le décor enchanteur et le spectacle sur scène.

« Tout au long du projet, nous avons à cœur de réaffirmer l'identité patrimoniale du Théâtre. Nous avons donc pris soin d'élaborer de nouvelles interventions compatibles avec la mémoire du lieu », explique Marie-Ève Parent, associée et directrice de discipline en architecture de paysage chez Lemay.

Afin de permettre une meilleure accessibilité au lieu en tout temps, même hors spectacle, Lemay a procédé à l'aménagement de nouvelles entrées et au prolongement du sentier piéton périphérique au bassin. De plus, la plantation d'un couvert végétal bas et la préservation de la canopée créent de nouvelles perspectives qui s'ouvrent tant sur le Théâtre que sur le parc environnant, formant



CREDIT PHOTO - ADRIEN WILLIAMS



CREDIT PHOTO - ADRIEN WILLIAMS



CRÉDIT PHOTO : ADRIEN WILLIAMS

un écran et non un écran à la scène. Lemay a mis en œuvre les stratégies durables de son approche NET POSITIFMC pour réduire l'impact environnemental du projet. L'équipe de conception a fait en sorte que tous les espaces du Théâtre communiquent avec l'extérieur, incluant le foyer des artistes qui consiste en un balcon surplombant l'étang. Tous les efforts ont été déployés pour limiter les interventions sur le site dans le but d'accroître sa couverture végétale et de l'intégrer pleinement au paysage. Des espèces locales ont été privilégiées, telles que le sapin de Douglas, indigène au Canada, plutôt que l'ipé, une essence de bois brésilienne qui sert souvent à la construction d'ouvrages similaires.

L'emblématique Théâtre de Verdure est un espace culturel et artistique reconnu qui a accueilli des milliers de spectacles au fil des ans. Depuis cette année, des artistes de tous horizons s'y produisent à nouveau dans le cadre d'une emballante programmation de performances gratuites allant de la danse au Théâtre, en passant par la musique d'orchestre et les arts du cirque.

LEMAY

Lemay imagine des espaces rassembleurs qui contribuent au bien-être de leurs utilisateurs depuis 1957. Son équipe de plus de 400 architectes, designers et créateurs de changement travaille sans relâche pour favoriser l'innovation dans leur propre milieu et dans les collectivités du monde entier. Misant sur la synergie de ses talents transdisciplinaires, la firme a également développé l'approche NET

POSITIFMC, qui guide ses équipes vers des solutions durables pour façonner un avenir meilleur. En plaçant l'expérience humaine au cœur de ses préoccupations, Lemay cherche à tirer profit des contraintes et à créer des espaces où chacun peut s'épanouir.

PAR KARL MAYER

FICHE TECHNIQUE

ARCHITECTURE : LEMAY

ARCHITECTURE DE PAYSAGE : LEMAY

GÉNIE MÉCANIQUE ET ÉLECTRIQUE : BOUTHILLETTE PARIZEAU

GÉNIE STRUCTURE : CALCULATEC INC. | GÉNIE CIVIL : MARCHAND HOULE

SPÉCIALISTES EN ACOUSTIQUE : ATELIER 7HZ

GÉNIE FORESTIER : LUC NADEAU

SCÉNOGRAPHIE : TRIZART ALLIANCE

RÉGLEMENTATION : TECHNORM

ENTREPRENEUR GÉNÉRAL : AXE CONSTRUCTION

CRÉDIT PHOTO : ADRIEN WILLIAMS

POUR PLUS D'INFORMATIONS [HTTPS://LEMAY.COM](https://lemay.com)



SID LEE ARCHITECTURE

Élégance moderniste et vue panoramique se donnent rendez-vous à la nouvelle destination culinaire de Montréal

CRÉDIT PHOTO : ALEX LESAGE

Avec le Hiatus, une nouvelle expérience gastronomique multiétage au sommet de Place Ville Marie, Sid Lee Architecture rend hommage à l'héritage de I.M. Pei. Avec cette transformation ambitieuse, les 45^e et 46^e étages du gratte-ciel emblématique du 1 PVM se voient complètement métamorphosés. Grâce au Hiatus, la firme d'architecture réaffirme son désir de réinventer le centre-ville de Montréal à travers le prisme de la créativité.

LE STYLE INTERNATIONAL

Hiatus rend hommage à l'héritage de Place Ville Marie, qui date du début des années 1960. Pour évoquer cette rencontre entre le passé et le présent, Sid Lee Architecture a choisi de revisiter le mouvement moderniste du milieu du siècle dernier. Le design actualise les signatures de l'époque : boiseries et accents métalliques ont été agencés à des éléments contemporains, comme des finis iridescents et des pierres colorées. Plutôt qu'une simple fusion du passé et du présent, Hiatus existe en marge des tendances pour offrir à la communauté montréalaise ainsi qu'aux touristes un espace sophistiqué et intemporel.

Le projet fait également un clin d'œil aux éléments de design d'origine de PVM : le plus remarquable d'entre eux étant la trame universelle. Reliant les ascenseurs et la cuisine à la salle à manger, les couloirs cruciformes, où s'entrecroisent la clientèle et le personnel, ajoutent une dynamique unique à l'espace. Les reflets de la structure en grille du bâtiment apparaissent également sur le plafond suspendu, ce qui confère une qualité expansive et graphique à l'espace.

À sa sortie de l'ascenseur principal, dans le couloir de service du 43^e étage, la clientèle est accueillie par un somptueux miroir encastré. Cette grande surface est habillée par un rideau aux motifs vibrants et aux découpes circulaires à travers lesquelles les convives peuvent admirer leur reflet en attendant le deuxième ascenseur qui mène vers le restaurant. Dans cet espace liminal, une essence de chêne rouge donne un aperçu des étages supérieurs.

HIATUS

S'étendant sur les 45^e et 46^e étages de la tour, Hiatus est un établissement unique faisant office de restaurant, de bar, de café et de salles de réunion



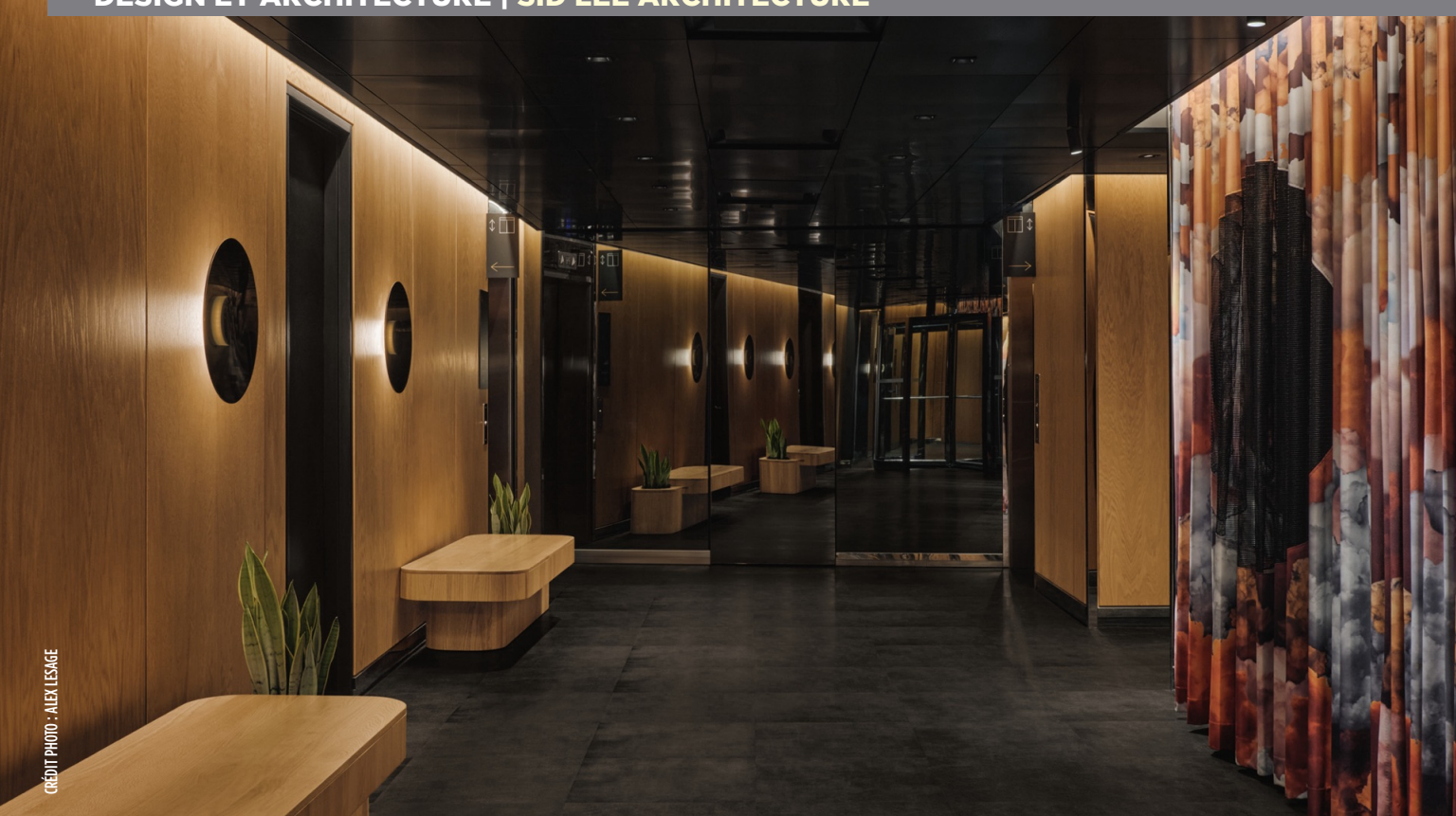
CRÉDIT PHOTO - ALEX LESAGE



CRÉDIT PHOTO - ALEX LESAGE



CRÉDIT PHOTO - ALEX LESAGE



CRÉDIT PHOTO : ALEX LESAGE

aménagées et intégrées au campus d'affaires de PVM. Cet établissement aspire à créer de nouveaux rituels dans le quotidien des Montréalais et Montréalaises tout en insufflant un nouvel élan au centre-ville. L'espace offre une vue panoramique sur la métropole, allant du fleuve à la montagne en passant par les sites emblématiques de la brasserie Molson, de l'usine Farine Five Roses et de l'Habitat 67. Les visiteurs et visiteuses pourront profiter d'une expérience culinaire vivifiante, tandis que la clientèle d'affaires y trouvera un lieu de prédilection pour prolonger leur journée de travail, recevoir leurs clients et clientes ou se détendre entre collègues le temps d'un cinq à sept.

45^E ÉTAGE

Sid Lee Architecture a repensé le 45^e étage de PVM, abritant initialement une salle des machines, en une expérience speakeasy. La firme a réalisé de créativité en exploitant les défis uniques de l'espace – le plan en forme de croix, la surface au sol limitée et les plafonds bas – afin de créer une atmosphère intimiste et séduisante. Les convives peuvent profiter de la vue panoramique sur Montréal grâce à des fenêtres qui s'étendent à 360 degrés autour de l'établissement. Les meneaux effet miroir, les banquettes recouvertes de cuir couleur céleste et les lampes de table personnalisées signées Lambert & Fils font référence à l'héritage moderniste du bâtiment, tandis qu'un tapis floral envoûtant, qui accueille la clientèle à son entrée, apporte une vague de fraîcheur avec ses couleurs et ses motifs audacieux.

46^E ÉTAGE

Un escalier noir mène la clientèle du 45^e au 46^e étage, tranchant entre les palettes de couleurs respectives des deux espaces. Si le 45^e propose une atmosphère calme et compacte, le 46^e étonne avec ses plafonds voûtés et ses fenêtres pleine hauteur qui inondent l'espace de lumière naturelle. Cette ambiance est parfaite par une gamme de luminaires conçus sur mesure avec Lambert & Fils. Des appliques murales, tantôt en acrylique, tantôt en aluminium poli, évoquent la façade texturée de PVM. Des installations lumineuses tubulaires en acier plaqué de zinc iridescent flottent à travers une jardinière suspendue couronnant tout l'espace. Signées Atelier Vaste, des tables et des chaises en chêne rouge recouvertes de cuir noir rappellent les origines du bâtiment. Des éléments contemporains, tels que de superbes plateaux de marbre Mystic Brown et Rainforest Green, ancrent subtilement le design dans le moment présent. Dans la salle à manger, deux tiers des murs sont ornés de la même essence de bois que le mobilier, tandis que leur section

inférieure est parée de calcaire Pietra Royal. Stratégiquement positionné, un ruban de surface réfléchissante enfumée relie ces deux matériaux et permet aux convives attablé(e)s d'entrevoir l'horizon qui se dévoile à leur regard.

SALLES DE RÉUNION

La portion Est du 46^e étage abrite des salles de réunion entièrement équipées, accessibles pendant les heures d'ouverture de l'établissement. Offrant la même vue spectaculaire que le reste de ses espaces, ces salles de réunion proposent aux gens d'affaires un environnement excitant et élégant pour rencontrer des clients et clientes ou des collègues en dehors du contexte habituel du bureau. Des parois en verre insonorisées, qui s'étendent du sol au plafond, relient ces salles au reste du restaurant, tandis que des rideaux en tweed Lelièvre pleine hauteur peuvent être tirés pour plus d'intimité.

DESIGN BIOPHILIQUE

Le panorama de Hiatus dépeint Montréal comme une ville en symbiose avec la nature, lovée entre le fleuve et la montagne. La matérialité, quant à elle, souligne une harmonie analogue à l'écosystème environnant. Les deux bars de l'établissement mettent également en valeur cette dualité : le bar en laiton massif et Cristallo Bianco rétroéclairé au 46^e étage offre une vue imprenable sur le fleuve Saint-Laurent au sud, tandis que le bar orienté vers le nord au 45^e étage révèle le mont Royal, la pièce maîtresse de la ville.

PAR KARL MAYER

FICHE TECHNIQUE

EMPLACEMENT : 1, PLACE VILLE MARIE, MONTRÉAL (45^E ET 46^E ÉTAGE)

CLIENT : IVANHOÉ CAMBRIDGE

ARCHITECTES : SID LEE ARCHITECTURE

SUPERFICIE : 3 10 000 PI²

ENTREPRENEUR GÉNÉRAL : AVICOR CONSTRUCTION

INGÉNIEURS ÉLECTROMÉCANIQUES : STANTEC EXPERTS-CONSEIL

INGÉNIEURS EN STRUCTURE : NCK INC.

ÉCLAIRAGE SCULPTURAL : LAMBERT & FILS STUDIO

MOBILIER SUR MESURE : ATELIER VASTE

CRÉDIT PHOTO : ALEX LESAGE

ARRANGEMENTS FLORAUX : STUDIO SVEJA

POUR PLUS D'INFORMATIONS [HTTPS://SIDLEEARCHITECTURE.COM](https://sidleearchitecture.com)



CREDIT PHOTO : ALEX LESAGE



CREDIT PHOTO : ALEX LESAGE



CREDIT PHOTO : ALEX LESAGE



Rome : l'invitation au voyage

Monuments antiques, palais Renaissance, églises baroques, une visite de quelques jours à Rome permet de voguer, de merveilles en merveilles, parmi 2000 ans d'histoire. Et la Ville éternelle n'est jamais si belle que lorsqu'on la parcourt à pied, flânant de piazza en piazza. Une déambulation que l'on interrompt à l'envie pour un café en terrasse ou une pasta dans une trattoria. Voici quelques itinéraires proposés que vous pouvez facilement à faire à pied.

VESTIGES ANTIQUES ET ESCALIERS GLAMOUR

Commencez votre visite par les Forums impériaux. Le mieux conservé est celui de Trajan, édifié au II^e siècle de notre ère. Une passerelle aménagée au-dessus du site permet notamment d'admirer la colonne Trajane, impressionnante construction en marbre de Carrare entièrement décorée de scènes guerrières à la gloire de l'empereur. Juste au-dessus, ne manquez pas les marchés de Trajan où vous pourrez vraiment imaginer ce qu'était la vie sous l'Antiquité.

De l'autre côté de la via dei Fori Imperiali, le Forum romain étale 12 siècles d'histoire au pied du Capitole. Si le temps vous manque, les terrasses du Capitole offrent une très belle vue sur le forum et on y trouve de superbes musées (les Musei Capitolini). Roma dal Cielo, la terrasse panoramique du monument Victor-Emanuel II, est une alternative pour admirer les forums à 360° (tous les jours de 9h30 à 19h). Démonstration ultime de la grandeur de Rome, le Colisée se mérite. Et pour éviter les files d'attente, réservez en ligne sur www.rome-museum.com ou sur <https://romapass.it/> au lieu de vous présenter aux guichets.

Faites un tour par le Campo de' Fiori, dont le marché n'a plus rien d'authentique mais dont les nombreux vicoli alentour abritent des ateliers d'artisans, vestiges des corporations d'autrefois. Puis direction Piazza Navona bordée des façades baroques, avec en son centre la superbe fontaine des Quatre-Fleuves. Malgré un flot ininterrompu de touristes, vous serez sous le charme de la célèbre place. Poursuivez votre balade jusqu'au Panthéon, temple monumental, sur pied depuis plus de 2 000 ans...

Puis flânez, un gelato à la main, du côté de la piazza di Spagna, surmontée par le majestueux escalier en marbre de la Trinité des Monts. S'il est désormais interdit de s'asseoir sur l'une de ses 135 marches, sous peine d'amende, l'escalier continue d'offrir une merveilleuse perspective sur la via dei Condotti,

l'une des plus chics de Rome. Grimpez les marches puis dirigez-vous à gauche vers la Villa Médicis, superbe palais Renaissance, siège depuis plus de deux siècles de l'Académie de France à Rome. Des visites guidées ont lieu tous les jours du mardi au dimanche. Du parc de la villa, vous profiterez de points de vue époustouflants sur la ville éternelle, à moins que vous n'optiez pour ceux du belvédère du Pincio un peu plus loin. Cette terrasse est directement connectée à la Villa Borghèse, poumon vert de Rome, où l'on vient se balader, faire du jogging ou simplement prendre le soleil. À l'intérieur du parc, la galerie Borghèse abrite une collection d'œuvres d'art unique au monde réunissant les plus grands artistes du XVII^e siècle : Le Bernin, Caravage, Rubens mais aussi Raphaël, Titien, Véronèse... Réservation obligatoire : <https://galleriaborghese.beniculturali.it/>

S'ÉMERVEILLER AU VATICAN

La meilleure façon d'arriver place Saint-Pierre est de remonter la Via della Conciliazione en partant du château Saint-Ange. Une fois sur la place, ses dimensions, ses colonnes, ses pilastres et ses 140 statues de saints, ne peuvent laisser indifférent. Symbole de la puissance de l'Église, la basilique a été conçue par les plus grands artistes de l'époque, Bramante, Michel-Ange et Le Bernin. L'entrée à la Basilique est gratuite, mais il faut faire la file.

Sa visite peut être couplée avec celles des musées du Vatican, abritant l'un des chefs-d'œuvre majeurs de la Renaissance, la chapelle Sixtine. Il faut faire abstraction de la foule de touristes pour admirer la fresque de Michel-Ange et organiser sa visite avec des guides capables de proposer des parcours alternatifs. Visite Rome est habilitée à faire découvrir le cabinet des masques, généralement fermé au public. Cette salle doit son nom aux sublimes mosaïques placées en son centre, découvertes dans la Villa d'Hadrien à Tivoli. Autre alternative au parcours classique, les musées Grégorien profane et Pio-Cristiano abritant des sarcophages paléochrétiens et des statues antiques, réouverts au printemps.

Réservez-vous une journée pour visiter le plus petit État au monde, le Vatican. Avec 44 hectares totalement indépendants au cœur de la Ville Éternelle, il semble d'un autre temps. Il suffit d'observer les gardes suisses, en habit Renaissance, pour s'en convaincre. Vous les verrez déployés aux différentes portes de la gigantesque place Saint-Pierre, dominée par la basilique. Ce chef-d'œuvre monumental, auquel ont participé entre autres, Michel-Ange

et Raphaël, symbolise à lui seul toute la puissance de l'Église catholique. Les 11 musées du Vatican (1400 salles au total) se trouvent quant à eux à l'intérieur de la cité. Pour découvrir ces trésors dans les meilleures conditions, il est indispensable de réserver un billet coupe-file sur le site www.museivaticani.va. Vous ne pourrez bien sûr pas tout voir. Concentrez-vous sur les chambres de Raphaël avant d'accéder à la fameuse chapelle Sixtine, dont la voûte réalisée par Michel Ange représente le Jugement Dernier sans oublier d'admirer les fresques de Botticelli et de Ghirlandaio sur les parois latérales.

SE PERDRE DANS LES FORUMS

Situés entre le mont Palatin et le Colisée, les forums impériaux bâtis entre le 1^{er} siècle av. J.C. et le IIe siècle sont la mémoire historique de l'Occident. Si vous n'êtes pas un amoureux des ruines, le mieux est de les découvrir avec un bon guide, qui saura vous expliquer leur histoire à travers de nombreuses anecdotes.

Un récent musée, l'Antiquarium, situé à l'intérieur du complexe de la basilique Santa Francesca Romana, réunit une collection d'objets découverts lors de fouilles récentes. Il permet de mieux comprendre la vie à l'époque impériale et d'accéder à la terrasse du temple de Vénus offrant une vue à couper le souffle sur l'ensemble des forums. Les caves médiévales reliant le forum de Trajan à celui de César sont une belle alternative pour découvrir le site archéologique en sous-sol. Un spectacle son et lumière (audio disponible en français) dans le forum de César offre une immersion à l'époque du célèbre empereur baigné de l'atmosphère magique des forums de nuit. Le Colisée propose également un parcours immersif nocturne permettant de découvrir des passages souterrains généralement fermés aux visiteurs...

VIVRE À LA ROMAINE DU TRASTEVERE À OSTIENSE

Longtemps quartier populaire, où l'on entendait parler «Romanesco», le dialecte romain, Trastevere est devenu ces dernières années un quartier festif sans perdre totalement son âme. Il faut flâner dans ses ruelles étroites où flotte un délicieux parfum de jasmin au printemps, faire un vœu dans la basilique romane Santa-Maria-in-Trastevere et s'asseoir sur les marches de la fontaine au milieu de la place du même nom. Mais découvrir Rome, presque sans touristes, exige de traverser le Tibre et de rejoindre les quartiers industriels de Testaccio et d'Ostiense, au sud de la capitale. Surnommée la «Chapelle Sixtine» du Street Art, Ostiense est le premier quartier de Rome à avoir étalé avec fierté ses fresques murales autour du port Fluvial et de Tor Marancia (recensées dans l'application [streetart roma](#)). On y découvre aussi l'étonnante Centrale Montermartini, ancienne centrale électrique transformée en musée archéologique ainsi que le Mattatoio, gigantesque abattoir de Rome devenu un centre de création contemporaine. Dans ces quartiers, peu ou pas de boutiques de souvenirs et des trattorie où l'on mange encore des abats, la fameuse Tripa alla Romana.

COUPS DE COEUR

Domus Aurea

Explorez l'incroyable Maison dorée de Néron et revivez les excès de cet ancien empereur lors d'une visite à pied passionnante de l'un des sites de fouilles actifs les plus fascinants de Rome.

Pantheon

L'un des bâtiments le mieux conservés de l'époque romaine est le Panthéon. La fonction première du bâtiment est toujours inconnue, mais en 608, le Panthéon fut offert au pape par l'empereur Hadrien. L'église actuelle dispose, en plus d'un certain nombre de mausolées remarquables (le peintre Raphaël et quelques rois italiens), d'une coupole remarquable (oculus) immense et ouverte. Depuis l'été 2023, vous devez acheter des billets pour visiter le Panthéon romain. À l'intérieur, levez bien les yeux pour admirer l'incroyable coupole revêtue de caissons, percée par un gigantesque oculus.

PAR YVES LAFONTAINE





SOFITEL ROME VILLA BORGHESE

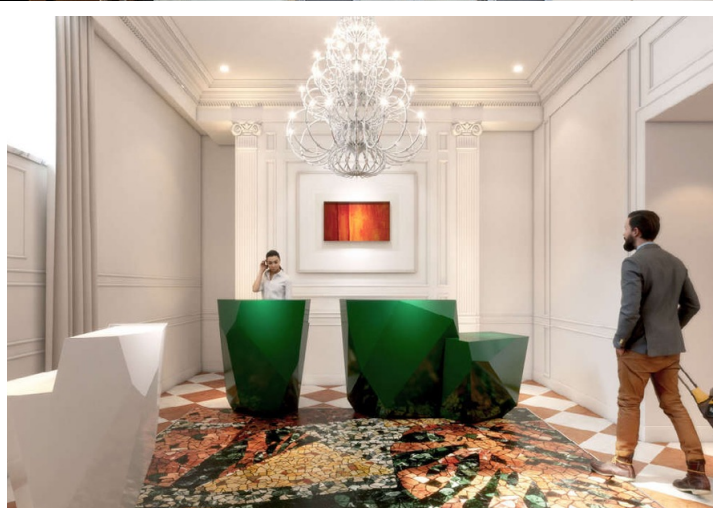
Envie de découvrir la réelle définition de la dolce vita ?

À quelques pas du mur d'Aurélien - les remparts de la cité romaine - et du superbe parc de la Villa Borghese, cet élégant palais du XIXe siècle est maintenant un petit hôtel Sofitel de 78 chambres et suites. Un espace raffiné, à l'abri des regards, où il fait bon se reposer après avoir arpenté Rome et ses merveilles. J'y ai résidé quelques nuits lors de mon séjour dans la ville éternelle, en juillet dernier.

L'architecte Jean-Philippe Nuel, signature internationale de l'architecture d'intérieur de luxe, a parfaitement réussi à préserver l'identité romaine du bâtiment tout y en insufflant un peu de cet art de vivre à la française. Il a su faire dialoguer au sein de la grande demeure de 1890, l'élégance du classicisme français avec le raffinement du style baroque italien.

L'hôtel se trouve dans une rue résidentielle juste derrière la prestigieuse via Veneto, immortalisée par Federico Fellini dans La Dolce Vita. Le parc de la Villa Borghese et son musée sont au bout de la rue, tandis que la fontaine de Trevi ou les escaliers de la place d'Espagne se trouvent à une vingtaine de minutes à pied. Bien qu'il soit situé à proximité de bien des sites touristiques, l'hôtel est néanmoins un refuge douillet, à l'abri de l'agitation romaine. On se détend dans les grandes chambres classiques et lumineuses, ainsi que dans le lobby et le restaurant Settimo, dont les couleurs vives nous plongent dans les paysages italiens.

La déco, assez éloignée du style Rococo auquel on pourrait s'attendre pour le quartier (Ludovisi), fait la part belle à une modernité colorée et design empreinte du style traditionnel romain. Dès le lobby, dont le pavement en marbre s'inspire des mosaïques romaines, l'exubérance italienne est partout dans les couloirs où des détails de statues antiques contrastant avec les murs rouges et les portes des chambres en laque noire. Au dernier étage, le restaurant Settimo, à la décoration d'inspiration végétale avec ses nombreuses plantes et tissus fleuris, est une avant-scène de la Villa Borghese dont la cime des pins parasols forme un



immense tapis. Cette profusion de couleurs contraste avec l'élégante sobriété des 78 chambres et suites, toutes chics et apaisantes qui se répartissent sur 6 étages. Pour une grande partie d'entre elles (dont celle où j'ai résidé), on a droit à une vue plongeante sur les jardins de la Villa Borghese (les autres ont une vue sur la ville, tout aussi belle).

Disposant de l'inimitable qualité des lits propres à Sofitel, dont il est difficile de s'extraire, les chambres déclinent un mobilier design très actuel aux tons clairs rehaussé par de superbes photos de statues antiques ainsi qu'une fresque contemporaine d'inspiration Renaissance au plafond. Dans les salles de bains en marbre blanc veiné, les miroirs se muent en télévision.

Depuis sa rénovation, l'hôtel s'est enrichi d'une salle de gym. Les fans de jogging ont la possibilité de courir dans les superbes allées du parc (80 hectares) de la Villa Borghese (avec un coach personnel si vous le désirez). Le concierge de l'hôtel pourra vous proposer également des visites privées de certains palais habituellement fermés au public, ou faire les réservations dans les autres (ce qui est hautement recommandable). Vu la popularité des plus importants sites touristiques de la ville, c'est un must.

Des tours guidés originaux sont aussi proposés sur les pas de Shelley, Keats et Goethe qui vécurent à Rome au XIXe siècle. Vous pourriez aussi opter pour découvrir la ville en jogging. Et l'hôtel se trouve à moins de 3 km à pied des jardins du Vatican et de ses musées et à quelques centaines de mètres de la Villa Médicis, où Hervé Guibert a séjourné, de 1987 à 1989, ce qui lui a inspiré quelques romans.

Au 7e étage, le restaurant Settimo sert aussi bien de salle de petit déjeuner que de restaurant, ouvert midi et soir. Piloté par le chef Giuseppe d'Alessio, la table du Settimo met à l'honneur la gastronomie romaine mêlant produits frais,



de saison et ingrédients locaux (dont un excellent Tonarelli Cacio e pepe et des des suppli - des croquettes de riz à la sauce tomate - accompagnés de courgettes croustillantes et de pecorino, tortelli fourrés au ragoût de veau, mezze maniche à l'amatriciana, saltimbocca de veau) ... Pour compléter cette délicieuse expérience, les passionnés de cocktails pourront savourer les créations de la maison en profitant d'un magnifique coucher de soleil, car outre la cuisine savoureuse du chef, le point fort de Settimo est incontestablement sa terrasse dominant le jardin de la villa Borghese, la villa Médicis et le dôme de la basilique Saint-Pierre au loin. Au coucher du soleil, lorsque le ciel romain s'embrace, le panorama est à couper le souffle.

LES 7 CHOSES QUE L'ON A LE PLUS AIMÉES AU SOFITEL ROME VILLA BORGHESE

- Les plafonds avec fresque des chambres ;
- Sa décoration élégante, sobre et lumineuse.
- Le confort incroyable du lit (Sofitel MyBed) et la qualité de la literie ;
- Sa terrasse à la vue époustouflante sur la cité romaine ;
- La cuisine romaine contemporaine du restaurant ;
- Son emplacement stratégique, à deux pas des attractions de la ville ;
- Le soucis des détails dans tout.

PAR YVES LAFONTAINE

SOFITEL ROME VILLA BORGHESE, VIA LOMBARDIA, 47, 00187 ROMA RM, ITALIE

TÉL. : +39 06 478021. [HTTPS://SOFITEL.ACCOR.COM](https://sofitel.accor.com)

AVEC DES CHAMBRES À PARTIR DE 450 € LA NUIT ET DES SUITES À PARTIR DE 1250 €,

LE SOFITEL ROMA VILLA BORGHESE SE SITUE DANS LA FOURCHETTE BASSE DES TARIFS DES 5-ÉTOILES ROMAINS.



MONTRÉAL COMME UN TOURISTE

Le Vogue Hôtel Montréal : une expérience renouvelée à la rencontre de deux mondes

CRÉDIT PHOTO : ALEX LESAGE

Sid Lee Architecture signe la transformation des espaces communs du Vogue Hôtel Montréal Centre-Ville, Curio Collection par Hilton. En hommage à l'héritage culturel des récents propriétaires la nouvelle itération du Vogue Hôtel vient doter Montréal d'une expérience inspirée de la somptueuse tradition hôtelière de l'Asie et du Moyen-Orient.

Afin de donner vie à cet univers à la rencontre de deux mondes, Sid Lee Architecture a eu l'idée d'ouvrir le rez-de-chaussée de l'hôtel en créant une liaison directe entre les espaces de restauration et le hall d'entrée. Cette ouverture offre une circulation fluide – tant physique que visuelle – entre les différentes fonctions des lieux. En plus de s'incarner à travers la disposition des espaces, l'ouverture s'exprime de manière soutenue grâce à la nouvelle façade vitrée de l'édifice repensée par la firme LemayMichaud, permettant à la lumière naturelle de s'infiltrer dans les intérieurs et d'ajouter au contraste du clair-obscur poétique créé par la matérialité. « Pour renforcer les liens entre l'hôtel et son quartier, nous avons misé sur une transition harmonieuse entre l'intérieur et l'extérieur » explique Martin Leblanc, architecte et associé principal. « La disposition stratégique de l'offre de restauration le long de la façade vitrée favorise une connexion avec le voisinage et permet de multiplier les occasions de rencontre. Une conception centrée sur l'humain mêlée à l'intégration d'œuvres d'artistes locaux rend l'endroit aussi attrayant pour les résidents de la ville que ceux en visite. Dans cette optique, le Vogue Hôtel devient un lieu d'exception offrant une expérience unique à Montréal. » Reflétant le caractère haut de gamme de l'établissement, l'équipe de Sid Lee Architecture compare les intérieurs repensés du Vogue Hôtel à un complet taillé sur mesure. De la majestueuse colonnade principale, jusqu'aux détails du rembourrage des textiles, chaque composante a méticuleusement été prise en compte afin de créer un tout harmonieux. La finition des murs et du plafond en plâtre vénitien ainsi que les planchers, tantôt de travertin turc, tantôt de chêne blanc du Québec, ont été choisis pour leur aspect noble et artisanal. De leur côté, les luminaires tubulaires muraux viennent ajouter un dynamisme aux textures et aux subtilités naturelles de l'espace, en soulignant le caractère courbe et organique des cloisons et des différents éléments de design.

HALL

Dotée de hauts plafonds, d'une colonnade classique impressionnante et d'un éclairage chaleureux, l'aire centrale vient créer un sentiment aérien par son caractère à la fois spacieux et enveloppant. Alors que l'axe original du hall était autrefois perpendiculaire à la rue, Sid Lee Architecture a plutôt opté pour un parcours parallèle afin d'octroyer à la clientèle une expérience en trois strates, mieux connectée avec le monde extérieur. Les espaces vivants du café, du restaurant, du bar et du salon offrent ainsi une liaison directe avec le centre-ville animé de la métropole, tandis que le couloir abritant la réception agit plutôt comme une zone liminale conduisant jusqu'à l'apaisant cabinet de curiosités, aux salles de réunion ainsi qu'aux salles de bains. Semblant jaillir du sol, le bureau de la réception, fabriqué de la même pierre que ses planchers, s'élève comme un bloc monolithique devant un gracieux dossier texturé fait de noyer italien noir.

CAFÉ BAZIN

Situé à deux pas de l'accueil, le Café Bazin propose en version miniature l'expérience du bistro homonyme de Westmount du chef Antonio Park. Siégeant devant une grande baie vitrée, le comptoir de service offre un espace intime et convivial autant pour les passant9e9s que la clientèle de l'hôtel. Même en dehors des heures d'ouverture, les portes de verre Krizet qui se referment sur le café transforment l'espace inanimé en une mystérieuse boîte à lumière, émettant ainsi une lueur tamisée dans le hall d'entrée.

SALON

Avec son éclairage chaleureux, sa table à café en loupe de noyer, ses banquettes de suède couleur cannelle et sa disposition à aire ouverte, le salon multiplie les occasions de rencontre et de partage. Semblant osciller au-dessus des assises, une double installation de luminaires sculpturaux conçus par Lambert et Fils Studio vient habiller l'espace en hauteur et créer un effet aérien par leurs proportions inattendues. Au centre de ces interventions se retrouvent le foyer et son impressionnante cheminée flottante recouverte de bronze miroir. La lumière se reflète sur celle-ci et vient souligner la continuité de l'espace.

« Nous avons conçu les intérieurs en utilisant la lumière comme medium » ajoute Kyle Adams Goforth, directeur de conception du Design d'intérieur. « En adoucissant l'arête des cloisons pour épouser l'infini des lignes courbes, la lumière se répand sur la texture des surfaces comme une peinture à l'huile sur une toile vierge. De jour, cet effet donne à l'espace un sentiment aérien alors que de nuit, la chaleur de la lumière accentue la sensualité de ses courbes. »

CABINET DE CURIOSITÉS

En retrait du hall de l'hôtel se dissimule le Cabinet de curiosités où l'on peut profiter d'un moment de sérénité. Niché sous un grand oculus reproduisant l'effet d'un puits de lumière, cet espace bibliothèque comprend une sélection de livres et d'objets d'art. Parmi ceux-ci figurent notamment une série de vases en verre soufflés créés par le studio montréalais Verre D'Onge. nt les salles de bains du hall d'entrée, présentant un design simple, mais raffiné. Avec leurs murs tuilés de porcelaine espagnole et leurs vanités de marbre italien de type Verde Saint Denis, elles offrent une ambiance enveloppante et intime. Les détails de noyer noir italien viennent, par ailleurs, assurer un lien esthétique entre ces pièces et le reste des espaces communs.

CHAMBRES PAR CAMDI DESIGN

Des œuvres d'art qui reflètent l'envers du décor des défilés jusqu'à la richesse de la matérialité, chacune des facettes des chambres du Vogue Hôtel inspire l'univers d'un appartement parisien au cachet contemporain montréalais. Un lieu où l'art et le confort du chez-soi se chevauchent pour favoriser le mieux-être. Le contraste entre la profondeur des essences de bois et la douceur des velours mêlé à la dualité entre la subtilité des finis muraux et l'intégration de pièces sculpturales crée une atmosphère somptueuse et intemporelle.

YAMA

Dirigés par le chef montréalais de renom Antonio Park, le restaurant YAMA et son bar adjacent viennent embellir la scène culinaire de Montréal d'une expérience gastronomique raffinée. À l'entrée du restaurant, tout près de l'action du reste de l'hôtel, se situe un impressionnant bar de travertin turc de forme ovale. Pouvant accueillir jusqu'à 26 personnes, celui-ci agit comme point central au cœur de l'établissement et décuple les rencontres entre les gens du quartier et ceux en visite. YAMA, qui signifie « montagne » en japonais, tire son nom de la célèbre rue De la Montagne où il se dresse. En résonance avec celui-ci, des références d'inspirations biophiliques habitent l'ensemble du décor. Des lignes courbes s'entremêlent les unes aux autres, conviant le regard à errer et à prendre plaisir à découvrir les détails expansifs de la mise en espace. L'aménagement des aires propose à la clientèle une myriade d'expériences culinaires différentes autour de la cuisine Nikkei. Faisant directement face à la réception du hall, la cave à vin personnalisée du YAMA sert de point focal lumineux qui dirige le regard vers les espaces du restaurant. Tout autour, le mobilier de chêne blanc conçu sur mesure par Sid Lee Architecture permet une expérience sociale et animée. En saison estivale, cette expérience se déploie aussi sur la terrasse métallique aménagée sur la rue de La Montagne, connectant ainsi la vie de l'hôtel à celle de sa communauté, au cœur du centre-ville de Montréal.

PAR ETIENNE DUTIL

INFOS: VOGUE HOTEL MONTREAL CENTRE-VILLE, CURIO COLLECTION PAR HILTON
1425 RUE DE LA MONTAGNE, MONTREAL, QUEBEC, H3G1Z3, CANADA
WWW.SIDLEEARCHITECTURE.COM/FR



CRÉDIT PHOTO : ALEX LESAGE



CRÉDIT PHOTO : ALEX LESAGE



CRÉDIT PHOTO : ALEX LESAGE



IMMOBILIER LOCATIF

Maestria Appartements Prestige dans un quartier prisé

Pensé pour les inconditionnels urbains et les amoureux de culture, Maestria Appartements propose 700 condos locatifs de type studio, 3 ½ et 4 ½ avec un accès à plus de 40 000 pieds carrés d'aires communes, votre quotidien sera inégalé. Signés par Devimco Immobilier, Maestria Appartements vous invitent à profiter pleinement de la vie au cœur du Quartier des spectacles, au centre-ville de Montréal.

S'affichant comme le plus important projet résidentiel à usage mixte de la province, Maestria Appartements déploie deux tours au design unique. Dominant en beauté le paysage urbain de la métropole, le projet vous entraîne aux premières loges du Quartier des spectacles, face à la Place des Festivals.

Maestria Appartements vous invite à vivre à proximité des activités culturelles et de l'effervescence de la métropole. Habitez à deux pas de la Place des Arts et du Musée d'art contemporain. En vélo ou à pied, vous êtes à deux pas des stations de métro Place-des-Arts, McGill et Berri-UQAM et à proximité de cinq établissements universitaires réputés.

Chevauchant l'est et l'ouest de Montréal, avec ses tables éclectiques, ses petites boutiques, ses bars décontractés et ses nombreuses salles de spectacle, le Quartier des spectacles incarne avec vivacité et authenticité une ville en plein essor. De plus, un basilaire commercial de 44 500 pieds carrés intégrera des restaurants, des cafés et des commerces de proximité au projet. Tout pour vous faciliter la vie en vous donnant accès à ce que Montréal a de meilleur à vous offrir.

DES APPARTEMENTS EN FORMULE TOUT INCLUS

Ne faites aucun compromis et choisissez votre unité parmi notre gamme de studio, 3 ½ et 4 ½. Tous nos appartements sont équipés de six électroménagers (réfrigérateur, cuisinière, lave-vaisselle, micro-ondes, laveuse et sècheuse) et incluent l'Internet haute vitesse, l'électricité, le chauffage et la climatisation. Le projet propose également des boîtes sécurisées pour la réception de colis,





des bornes de recharge pour véhicules électriques, des casiers de rangement et des stationnements intérieurs à la location.

DES UNITÉS DE PRESTIGE

Maestria Appartements rehausse l'art de vivre à tous les niveaux. Ici, vous pourrez profiter du confort ultime d'une unité haut de gamme ainsi que de l'accessibilité du locatif!

Chaque appartement vous offre des finitions nobles et sophistiquées. Tout y a été réfléchi pour maximiser l'espace et laisser entrer la lumière grâce à une fenestration abondante allant du plancher au plafond.

L'architecture intérieure du projet Maestria offre un style contemporain et actuel aux tonalités de gris, de noir, de beige et de blanc. Les aménagements au design réfléchi vous permettront d'apprécier davantage votre appartement au quotidien.

De plus, certaines unités sont munies d'un balcon.

PAR ÉTIENNE DUTIL

INFOS : [HTTPS://MAESTRIAAPPARTEMENTS.COM/](https://maestriaappartements.com/)



**POUR EN CONNAÎTRE D'AVANTAGE SUR LE PROJET
PLANIFIEZ UN RENDEZ-VOUS : 438 800-8438**

**OCCUPATION DE LA TOUR 1 : IMMÉDIATE
OCCUPATION DE LA TOUR 2 : HIVER 2024**

Guide de la copropriété en quelques points

Vous songez à acheter une copropriété? Quels que soient votre budget et les raisons qui motivent ce nouveau départ, l'acquisition d'un condo est une décision importante. Pour vous aider à prendre cette décision, voici un petit guide en 5 points pour bien comprendre les particularités de ce type de propriété.

LES TYPES DE COPROPRIÉTÉS

Il existe 2 types de copropriétés : divise et indivise. Quelques caractéristiques principales les distinguent :

- La mise de fonds minimum nécessaire à l'achat (la partie qui n'est pas couverte par le prêt hypothécaire) : vous devez payer 5 % du prix d'achat pour la divise et 20 % pour l'indivise.
- Le mode de gestion : au Québec, les immeubles divis sont assujettis à des règles et normes obligatoires. Ils sont donc généralement administrés et entretenus de façon rigoureuse. Pour les immeubles indivis, l'administration est plus flexible et dépend davantage des copropriétaires.
- Les syndicats de copropriété : les immeubles divis sont dotés d'un syndicat qui rassemble les copropriétaires, géré par un conseil d'administration.
- Les frais de condo et les taxes : ils sont généralement moins élevés pour les copropriétés indivises — qui se répartissent un seul compte de taxes — que pour les divisés, où tous les copropriétaires en reçoivent un.

Afin de mieux comprendre les 2 types de copropriétés et faire un choix adapté à vos besoins, consultez notre article « Copropriété divise ou indivise : les grandes différences ».

LES FRAIS DE COPROPRIÉTÉ

Les frais de copropriété (ou les frais de condo) servent entre autres à payer les frais d'entretien et d'administration de l'immeuble ainsi qu'à garnir le fond de prévoyance. Puisque les frais de condo peuvent affecter votre budget, prenez connaissance de ceux qui vous seraient exigés avant d'acheter. Sachez aussi qu'ils peuvent varier grandement d'un endroit à l'autre. En général les frais sont plus élevés s'il y a plusieurs airs communes et services offerts (comme une piscine ou des ascenseurs). La partie du total des frais de copropriété que vous devrez payer équivaut au pourcentage de votre quote-part (la portion de l'immeuble que vous possédez). En fait, vous assumez un pourcentage des dépenses communes. Méfiez-vous des frais de copropriété particulièrement bas. Cela pourrait indiquer qu'il y a des lacunes en ce qui concerne l'entretien de l'immeuble et de sa gestion financière. Par exemple, un fonds de prévoyance trop peu rempli pourrait ne pas suffire si des travaux d'urgence sont requis. Méfiez-vous également des cotisations extraordinaires répétées. Ce type de cotisation est exigé en plus des cotisations mensuelles pour faire face à des situations imprévues. Cela peut aussi être un symptôme d'une mauvaise gestion financière ou de problèmes d'entretien qui requièrent des travaux.

LE FONDS DE PRÉVOYANCE

Le fonds de prévoyance est un compte dans lequel une partie des frais de copropriété est versée en prévision de travaux d'entretien majeurs ou d'imprévus.

Un fonds de prévoyance bien garni : généralement bon signe

Une copropriété ayant eu récemment recours à une étude de fonds de

prévoyance peut vous offrir un peu plus de tranquillité d'esprit quant à sa santé financière. Ce type d'étude aide à déterminer le montant nécessaire dans un fonds de prévoyance en fonction de plusieurs facteurs, comme le type d'immeuble ou son année de construction.

Un fonds de prévoyance inexistant ou peu garni : alerte rouge

Vous pourriez devoir payer des sommes d'argent considérables si des travaux importants sont requis. Auriez-vous l'argent nécessaire si cela devait se produire?

Bon à savoir : le fonds d'autoassurance au Québec

Les propriétés divisées doivent également détenir un fonds d'autoassurance pour couvrir la franchise de l'assurance habitation de l'immeuble (le montant de base qui est dû lors d'une réclamation pour un sinistre, par exemple).

LA DÉCLARATION DE COPROPRIÉTÉ

La déclaration de copropriété (ou la convention d'indivision dans le cas d'un immeuble indivis) regroupe plusieurs documents importants. Ces derniers peuvent contenir plusieurs clauses et règlements qui auront un impact sur l'utilisation de votre logement et votre vie quotidienne.

Voici quelques points à considérer :

- Vous désirez louer votre propriété? Certaines déclarations de copropriété prévoient des restrictions en ce qui concerne la location à court ou à long terme.
- Vous avez des animaux de compagnie? Vérifiez les règles concernant les animaux domestiques, elles pourraient interdire certains types d'animaux ou les proscrire à certains endroits dans l'immeuble.
- Vous désirez apporter des changements extérieurs à votre unité? Certaines copropriétés pourraient interdire des modifications particulières à l'aspect physique extérieur de l'immeuble. Exemple : les cordes à linge ou certaines décorations extérieures.

La convention d'indivision (immeubles indivis)

La convention d'indivision n'est pas obligatoire, mais elle est fortement recommandée. Ce document est le reflet d'une copropriété indivise en santé. L'absence de celui-ci pourrait occasionner plusieurs difficultés ou conflits entre les copropriétaires.

VOS VOISINS ET COPROPRIÉTAIRES

Comme pour tout type de propriété, prenez le temps de visiter la copropriété que vous convoitez afin de vérifier qu'elle répond bien à vos critères et à vos désirs. Si une photo vaut mille mots, elle ne vous informera pas quant au quartier, au bruit ambiant et à votre ressenti. Il est également très judicieux de rencontrer vos voisins et copropriétaires. Une bonne entente avec eux vous aidera à profiter pleinement de votre nouveau chez-vous. Vous voilà mieux informé afin de prendre une bonne décision pour l'achat de votre copropriété. Réfléchissez aussi à votre offre d'achat et ses conditions, à votre préautorisation, à votre prêt hypothécaire, ainsi qu'au type de taux que vous choisirez.

PAR LOGAN CARTIER



B2 GESTION DE COPROPRIÉTÉS

514 773 4559 | gestionb2.com



Alain Hébert :
compétence, intégrité, efficacité,
depuis 2003.

514.281.5501

RE/MAX
DU CARTIER
Agence immobilière

835, boulevard Saint-Joseph Est, Montréal



Alain Hébert
Courtier immobilier

AlainHebert.com

007JUBEX



ANDRÉ DESBIENS
COURTIER IMMOBILIER AGRÉÉ DA

CELLULAIRE : 514.983.3443
COURTIER.ADESBIENS@GMAIL.COM
7085, ST-LAURENT, MONTRÉAL

RE/MAX
DU CARTIER
Agence immobilière



*Faire équipe avec son client
et construire ensemble
le projet de vente*

RÉSIDENTIEL - COMMERCIAL - MULTI LOGEMENT

**Soyez bien accompagné
pour mieux acheter**

Votre représentant hypothécaire Desjardins
PARTOUT AU QUÉBEC



Jonathan Dion

514 863-6686
jonathan.b.dion@desjardins.com

 **Desjardins**

112E091EX

fugues

**ABONNEZ-VOUS
L'INFOLETTRE
DE FUGUES**

MAGAZINES | SITE WEB | INFOLETTRES
FUGUES.COM



88BEC3



Quoi savoir avant d'acheter une maison entre conjoints de fait

Lorsqu'on tombe amoureux, on a envie de se construire une vie avec l'autre. Les projets s'enchaînent et bâtir un projet de vie commune passe souvent par l'achat d'une maison. Si vous n'êtes pas marié et souhaitez acheter une propriété, voici quelques conseils sur ce qu'il y a à savoir avant d'acheter une maison entre conjoints de fait.

CONJOINTS DE FAIT ?

Au Québec, les conjoints de fait représentent environ 40 % des couples. Ça fait beaucoup de monde pour qui la propriété n'est protégée par aucun droit et qui doivent faire eux-mêmes les démarches pour protéger leurs avoirs.

Selon la loi, ce sont deux personnes non mariées qui ont une relation conjugale. Ils doivent également être les parents d'un même enfant ou en avoir la garde légale et/ou vivre ensemble depuis au moins 12 mois.

CONJOINTS DE FAIT OU CONJOINTS MARIÉS

Que vous soyez mariés ou non, vous devez savoir qu'il y a quelques différences dans la loi concernant la séparation des biens.

Les conjoints mariés profitent automatiquement du patrimoine familial qui oblige un partage égal entre les conjoints lors d'une séparation. C'est simple !

Mais qu'en est-il lorsque des conjoints de fait se séparent ? Dans ce cas, les ex-conjoints devront décider eux-mêmes du partage des biens lors de la rupture et ils devront malheureusement procéder sans avoir la loi derrière eux. Idéalement, le partage des biens devrait se faire alors que le couple est heureux et AVANT d'acheter une maison.

CONJOINTS COPROPRIÉTAIRES OU UN SEUL CONJOINT PROPRIÉTAIRE

Si vous êtes sur le point d'acheter une maison sans être marié, ce conseil pourrait être bénéfique en cas de séparation : signez tous les deux l'acte

d'achat. Ainsi, vous serez légalement copropriétaire à parts égales. Si pour une raison ou une autre, un seul des deux conjoints signe l'acte de vente, il devient alors le seul et unique propriétaire. L'autre conjoint a donc tout intérêt à se protéger s'il finance l'achat sans avoir signé l'acte.

Afin d'assurer sa protection, le conjoint non-propriétaire peut faire signer une reconnaissance de dette à l'autre. Ce document permet de prouver le financement de l'achat par le conjoint non-propriétaire en cas de séparation. Des points supplémentaires sont accordés si le document a été notarié, beaucoup plus facile de prouver le financement devant un tribunal.

UN CONSEIL EN TERMINANT

Ce qu'il faut surtout retenir lorsqu'on fait l'achat d'une maison en couple, c'est qu'avant de vous lancer dans cette aventure comme conjoints de fait, vous devez discuter de plusieurs points et mettre les choses au clair :

- Dans quelle proportion chacun des conjoints contribuera à l'achat de la propriété ?
- Quelle est la part de chacun ? À parts égales ou non ?
- La ou les mises de fonds utilisées proviennent d'un REER, d'économies personnelles, d'un héritage ?
- De quel conjoint ?
- Copropriétaire ou unique propriétaire ?

On dit souvent qu'un couple fonctionne lorsque la communication est bonne. Acheter une maison, c'est bien, mais en discuter avant évitera bien des désagréments !

PAR LOGAN CARTIER

ALEXANDER

APPARTEMENTS

RÉSIDEZ AU CŒUR DE SHAUGHNESSY VILLAGE,
LE MEILLEUR DU CENTRE-VILLE DE MONTRÉAL.

OBTENEZ
1 MOIS
GRATUIT*



Sélectionnez dès aujourd'hui votre studio, 3 ½ à 5 ½
ou penthouse en formule tout inclus.

Bureau de location
2255, boul. René-Lévesque Ouest, Montréal
info@alexanderappartements.com
438 600-9744

**PRENEZ
RENDEZ-VOUS**

ALEXANDERAPPARTEMENTS.COM



SQUARE
CHILDREN'S

DEVIMCO
IMMOBILIER

FONDS
immobilier de solidarité FTQ

FIERA
IMMOBILIER

*Cette offre est disponible pour un temps limité. Certaines conditions s'appliquent.

QUE CONTIENT DOVATO?

DOVATO est la combinaison
de dolutégravir et de
lamivudine dans
un seul comprimé.



SV137

*Pour en savoir
plus, demande
à ton médecin
si DOVATO te
convient.*

Photo d'un modèle provenant d'une banque d'images.
Le comprimé n'est pas à la taille réelle.